

Cảm ơn bạn đã mua Tông đơ KYONE này, thiết bị đã đặt ra tiêu chuẩn mới cho Tông đơ:
Chúng tôi hy vọng bạn thích sử dụng Tông đơ Kyone mới của mình.

Bản dịch của hướng dẫn sử dụng ban đầu.

Hướng dẫn sử dụng

Để sử dụng đúng cách và an toàn, vui lòng đọc kỹ hướng dẫn vận hành và hướng dẫn an toàn và luôn tuân thủ chúng.

Nếu bạn tặng/bán thiết bị cho người khác, hãy đảm bảo rằng sách hướng dẫn sử dụng được đi kèm với thiết bị và đảm bảo rằng người này là người được đào tạo chuyên nghiệp.

NHỮNG CHỈ DẪN AN TOÀN

- Thiết bị này chỉ sử dụng chuyên nghiệp trong các tiệm uốn tóc, để cắt tóc người, râu tóc hoặc lông mày.
- Thiết bị này được thiết kế chỉ để sử dụng trong nhà.
- Giữ thiết bị tránh ẩm, nước và các chất lỏng khác.

THẬN TRỌNG!

Điện giật!



- **Không sử dụng thiết bị gần bồn tắm, vòi hoa sen, chậu rửa hoặc những nơi khác có nước hoặc chất lỏng. Ngoài ra, không vận hành thiết bị khi tay ướt.**

- Chỉ sử dụng bộ sạc/bộ chuyển đổi đi kèm để sạc thiết bị.
- Không nhúng thiết bị vào nước và không rửa thiết bị dưới nước.
- Ngừng sử dụng thiết bị nếu thiết bị bị rơi vào nước.
- Không cầm thiết bị nếu thiết bị đã tiếp xúc với nước và ngay lập tức rút phích cắm ra khỏi ổ cắm.
- Không được để thiết bị và dây nguồn tiếp xúc với nước.
- Đảm bảo rằng không có chất lỏng nào lọt vào thiết bị.
- Chỉ có thể kết nối phích cắm với dòng điện xoay chiều. Kiểm tra xem điện áp nguồn của bạn có tương ứng với điện áp ghi trên thiết bị hay không.

THẬN TRỌNG!

Nguy cơ bị thương do đầu cắt.

- Trước mỗi lần sử dụng, hãy kiểm tra xem các lưỡi dao có thẳng hàng và không chòng lênh nhau để tránh bị thương.
- Không được thò tay vào hoặc nắm lấy đầu cắt khi máy đang bật.
- Đầu cắt là bộ phận chính xác. Bảo vệ nó khỏi bị hư hại và bụi.

THẬN TRỌNG! Nuốt phải các bộ phận nhỏ:

Giữ thiết bị tránh xa trẻ em.

- Ngoài ra, hãy để các vật liệu đóng gói, chẳng hạn như giấy bạc, tránh xa tầm tay trẻ em.

CHỈ DẪN!

- Chỉ sử dụng bộ sạc/bộ chuyển đổi đi kèm để sạc thiết bị.
- Bảo vệ cáp đi kèm không bị hư hỏng và thường xuyên kiểm tra xem có bị hư hỏng không.
- Người dùng không nên mở thiết bị trong mọi trường hợp. Điều này chỉ có thể được thực hiện bởi các nhà phân phối.
- Không bao giờ cố gắng loại bỏ bụi hoặc các chất gây ô nhiễm khác từ bên trong thiết bị bằng vật nhọn như kim hoặc lược nhọn.
- Không kéo dây cáp, luôn rút nó bằng phích cắm. Đảm bảo rằng cáp không tiếp xúc với các vật nóng.
- Không bao giờ quấn dây cáp quanh thiết bị.
- Không để thiết bị ở nơi có nhiệt độ dưới 0°C hoặc bảo quản trên 40°C.
- Đảm bảo rằng cáp đã được tháo ra khỏi thiết bị và thiết bị đã được tắt trước khi vệ sinh thiết bị: trước khi tháo hoặc đặt các phụ kiện lược hoặc trước khi tháo đầu cắt.
- Việc đặt lược đi kèm không được cung cấp ban đầu cùng với thiết bị có thể dẫn đến hư hỏng.
- Bảo quản thiết bị đúng cách và bảo vệ thiết bị trong quá trình vận chuyển bằng phương tiện vận chuyển phù hợp với pin lithium.

CHỈ DẪN!

- Thiết bị này không dành cho những người bị suy giảm khả năng thể chất, giác quan hoặc tinh thần (bao gồm cả trẻ em), cũng như không dành cho những người không có kinh nghiệm hoặc kiến thức cần thiết để vận hành thiết bị; trừ khi dưới sự giám sát của một người có kiến thức cần thiết.
- Cần giám sát trẻ em để đảm bảo rằng chúng không nghịch thiết bị.

CẢNH BÁO !! Ngừng sử dụng thiết bị khi:

- Thiết bị hoặc một phần của dây nguồn bị hỏng.
- Thiết bị đã bị rơi, có thể nhìn thấy thiết bị hoặc đầu cắt bị hư hỏng, nếu không có thể xảy ra tổn thương da.
- Thiết bị bị hư hỏng đến mức có thể nhìn thấy các bộ phận điện.
- Trong mọi trường hợp, ngay lập tức rút thiết bị ra khỏi nguồn điện và liên hệ với dịch vụ kỹ thuật.

CHỈ DẪN!

- Để tăng cường bảo vệ, nên lắp đặt thiết bị dòng dư (FI) với dòng kích hoạt định mức không quá 30mA trong mạch nguồn. Yêu cầu trình cài đặt của bạn để được tư vấn.

Những gì bạn sẽ tìm thấy trong hộp:

- Tông Đơ KYONE
- Đế sạc/đế cắm (trên các mẫu được chọn!!)
- Bộ điều hợp
- Lược đính kèm (1/2/3mm) (1.5/3/4.5/6mm)
- Bàn chải vệ sinh
- Chai dầu
- Hướng dẫn sử dụng

hoạt động của thiết bị

Sự miêu tả.

1 đầu cắt

2 công tắc BẬT/TẮT

3 Đèn báo

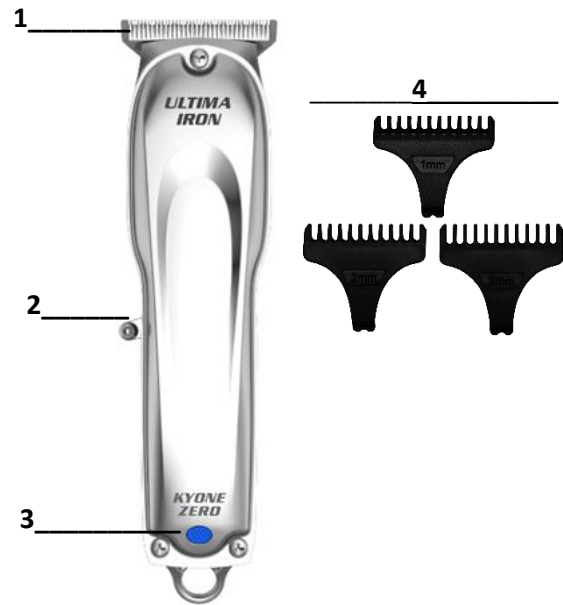
(Xanh/đỏ đang sạc)

(Xanh lục/Tắt được tính phí)

4 lược đính kèm

(3 chiếc: 1/2/3 mm) hoặc

(4 chiếc: 1.5/3/4.5/6mm)



Sử dụng và sạc pin không có trạm sạc.

Thiết bị chứa một pin lithium. Khi máy được giao, nó vẫn chưa được sạc đầy. Do đó, bạn nên sạc đầy pin trước khi sử dụng lần đầu tiên. Trước khi sạc, đảm bảo rằng điện áp nguồn tương ứng với điện áp ghi trên thiết bị.

Kết nối bộ chuyển đổi đi kèm với nguồn điện lưới rồi cắm trực tiếp vào thiết bị. Pin chỉ đạt công suất tối đa sau một vài chu kỳ sạc.

Trong khi sạc, đèn báo MÀU XANH/ĐỎ sẽ sáng. Khi pin được sạc đầy, đèn sẽ tắt/đèn sẽ có màu xanh lục.

Sạc pin khi chưa hết (hoàn toàn) không ảnh hưởng đến hiệu suất

của thiết bị. Tuy nhiên, chúng tôi khuyên bạn nên thỉnh thoảng xả hết pin rồi sạc đầy lại để kéo dài tuổi thọ của pin.

- **Sắp xếp dây điện sao cho không ai vấp phải.**
- **Giữ dây điện, thiết bị và bộ chuyển đổi tránh xa các bề mặt nóng.**

Sạc bằng trạm sạc. Nếu bao gồm!

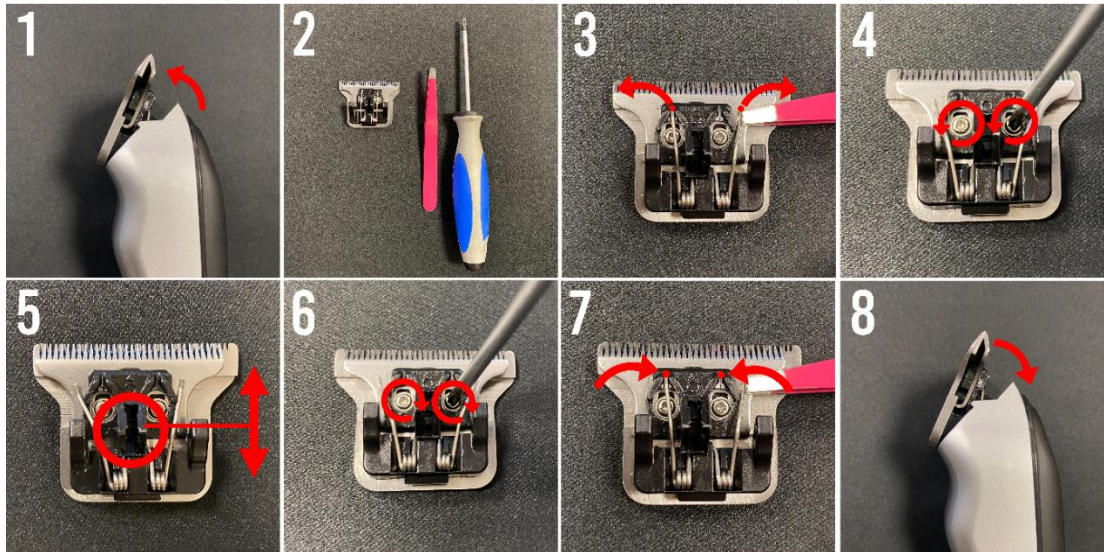
Kiểm tra xem trạm sạc có nằm trên một bề mặt phẳng không. Kết nối bộ chuyển đổi được cung cấp với trạm sạc. Sau đó cắm phích cắm của bộ chuyển đổi vào ổ cắm điện đang hoạt động. Đặt thiết bị đã tắt vào trạm sạc.

Bật và tắt thiết bị.

Thiết bị được bật hoặc tắt bằng công tắc bật/tắt. (2)

Cài đặt chiều dài cắt.

Đầu cắt có thể được điều chỉnh chiều dài một cách hoàn hảo với sự hỗ trợ của hình vẽ bên dưới.



Điều chỉnh đầu cắt theo chiều dài.

Bước 1: Bấm đầu cắt của thiết bị bằng cách bấm đầu cắt vào bên trên (phần cắt). (1,2)

Bước 2: Tất cả những gì bạn cần là tuốc nơ vít và nhíp.

Bước 3: Di chuyển cẩn thận, bằng nhíp, 2 lò xo sang một bên, cạnh tấm.

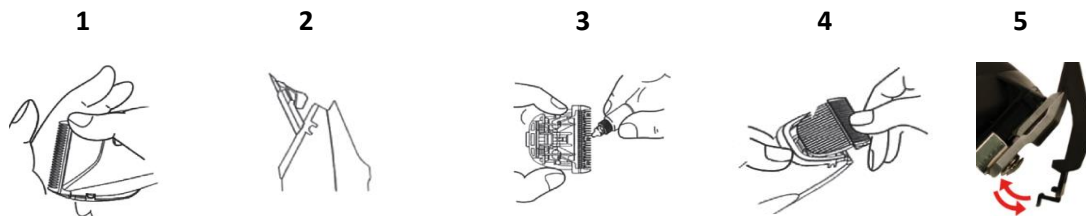
Bước 4: Nới lỏng 2 vít.

Bước 5: Bây giờ bạn có thể di chuyển lưỡi trên cùng đến độ dài chính xác. Đảm bảo rằng lưỡi dao không đè lên lưỡi dao kia để tránh bị thương.

Bước 6: Bây giờ siết chặt các vít lại.

Bước 7: Và đặt lò xo trở lại vị trí cũ.

Bước 8: Cuối cùng bấm đầu cắt trở lại thiết bị. (4)



Điều chỉnh chiều dài cắt bằng lược đính kèm.

• Các lược đính kèm có thể được đặt trên đầu cắt cho các chiều dài cắt khác nhau. Chúng được cung cấp cùng với thiết bị, với các kích cỡ 1/2/3mm./ (1,5/3/4,5/6mm)

Chúng được nhấp vào thiết bị. (5)

Làm sạch và bảo trì.

Để duy trì hiệu suất cắt tối ưu của thiết bị, bạn nên thường xuyên duy trì thiết bị. Điều tốt nhất là làm sạch và bôi dầu mỗi ngày.

➤ Tắt thiết bị và ngắt kết nối thiết bị khỏi nguồn điện.

Tháo phụ kiện lược ra khỏi đầu cắt, nếu đang sử dụng.

Loại bỏ tất cả tóc và các chất gây ô nhiễm khác bằng bàn chải được cung cấp.

Cẩn thận tháo đầu cắt ra khỏi thiết bị. (1)

Tra dầu cho đầu cắt; nếu bạn sử dụng thiết bị thường xuyên, chúng tôi khuyên bạn nên làm điều này trước mỗi lần sử dụng. Tra dầu cho tất cả các bộ phận của đầu cắt tiếp xúc với nhau. (3)

Chỉ sử dụng dầu đặc biệt được cung cấp cùng với thiết bị (không pha loãng, nó sẽ không cản trở chuyển động của đầu cắt).

Để làm sạch vỏ của thiết bị, bạn có thể sử dụng một miếng vải hơi ẩm (không ướt). Không sử dụng các chất tẩy rửa mạnh hoặc ăn mòn khi vệ sinh thiết bị.

Nếu sau một thời gian, đầu cắt loại bỏ ít tóc hơn, thì có thể thay đầu cắt bằng đầu mới nguyên bản (có sẵn dưới dạng phụ tùng thay thế từ KYONE).

Kho.

Chỉ lưu trữ thiết bị ở trạng thái được sạc nếu bạn không sử dụng thiết bị trong một khoảng thời gian dài hơn. Giữ cho thiết bị mát và khô và đảm bảo rằng thiết bị được bảo vệ khỏi bụi và các ảnh hưởng môi trường khác.

Pin Lithium Stage-1.

Pin Lithium Stage-1 là một loại pin lithium hoàn toàn mới. Pin này duy trì dung lượng tối đa ngay cả sau nhiều lần sạc.

xử lý chất thải.



Thiết bị này được đánh dấu theo Chỉ thị 2012/19/EU về Chất thải Điện và Thiết bị Điện tử (WEEE). Thiết bị điện này không được thải bỏ cùng với chất thải thông thường khi hết tuổi thọ sử dụng mà phải được giao nộp tại điểm thu gom thiết bị điện. Điều này cũng áp dụng cho các thiết bị điện được sử dụng lần cuối trong khu vực phi tư nhân, ví dụ như trong ngành công nghiệp hoặc thủ công. Trong chừng mực các điểm xử lý chất thải công cộng, địa phương, có trách nhiệm không chấp nhận các thiết bị điện không sử dụng cho mục đích cá nhân; điểm tư vấn về chất thải của họ cung cấp thông tin về xử lý chất thải thân thiện với môi trường.

Biểu tượng trên sản phẩm, hướng dẫn sử dụng hoặc bao bì đề cập đến điều này. Các tài liệu có thể được phục hồi theo nhận dạng của họ. Việc tái sử dụng, tái chế vật liệu hay các hình thức tái chế thiết bị phế thải khác góp phần quan trọng bảo vệ môi trường.



Thiết bị điện này chứa pin lithium. Không bao giờ được vứt bỏ pin cùng với rác thải thông thường. Chủ sở hữu thiết bị cũ thường nên tách riêng pin cũ và tụ điện cũ không được bọc bởi thiết bị cũ trước khi trả lại cho điểm thu gom. Điều này không áp dụng nếu các thiết bị cũ được giao cho các công ty xử lý chất thải công cộng (điểm tái chế, điểm vật liệu có thể tái chế, v.v.) và được tách biệt ở đó với các thiết bị cũ khác nhằm mục đích chuẩn bị thu hồi.

Thông số kỹ thuật:

Mô hình: UZ-IRON

Động cơ: Động cơ DC

Pin: Lithium Stage-1

Thời gian hoạt động: tối đa 120 phút

Bề rộng cắt: 40mm.

Đầu vào: 220-240Volt - 50/60Hz - 200Ma

Đầu ra: 5Volt - 1000Ma

Chiều dài cáp: 1,5 m

Thời gian sạc: sạc đầy 90 phút

Trọng lượng: 173g

Tùy thuộc vào sửa đổi kỹ thuật.

Hình minh họa trong sách hướng dẫn này có thể khác với bản gốc.

Sự bảo đảm

KYONE đảm bảo rằng các thiết bị điện nhỏ dành cho mục đích sử dụng chuyên nghiệp đáp ứng bảo hành pháp lý cho tất cả các bộ phận của thiết bị không bị hao mòn. Các quyền được trao bởi bảo hành này ngoài các quyền bảo hành theo luật định và/hoặc theo hợp đồng mà người mua có đối với người bán.

Thời hạn bảo hành bắt đầu với việc giao thiết bị. Ngày giao hàng được xác định bằng cách nộp biên lai mua hàng, hóa đơn, phiếu đóng gói hoặc những thứ tương tự. Thời hạn bảo hành phụ thuộc vào độ dài của thời hạn luật định đối với các lỗi nghiêm trọng theo luật quốc gia của quốc gia nơi thiết bị được mua, nhưng không quá 2 năm. Các khiếm khuyết xảy ra trong thời gian bảo hành và được báo cáo bằng văn bản cho chúng tôi trong vòng ba tuần kể từ khi xảy ra, sẽ được khắc phục miễn phí, tùy thuộc vào việc kiểm tra việc sử dụng đúng cách. Việc sửa chữa phải được thực hiện tại nhà máy của chúng tôi hoặc tại cơ sở sửa chữa được ủy quyền. Các khiếu nại khác của khách hàng theo bảo hành này không tồn tại.

Loại trừ khỏi bảo hành là các lỗi gây ra bởi:

- Sử dụng không đúng cách hoặc thiếu cẩn thận.
- căng quá mức, xử lý không đúng cách, hư hỏng do tác động bên ngoài.
- Không tuân thủ hướng dẫn sử dụng.
- Sửa chữa hoặc cố gắng sửa chữa không được thực hiện bởi KYONE hoặc đối tác dịch vụ được ủy quyền.

Các trục trặc do sử dụng quá mức, xử lý và bảo trì không đúng cách và không tuân theo hướng dẫn sử dụng sẽ không được bảo hành. Điều tương tự cũng áp dụng cho các khuyết tật do hao mòn thông thường của các bộ phận hao mòn (bộ phận dẫn động, đầu cắt, đầu cạo, lưỡi dao, lược, phụ kiện lược, pin).

Nếu việc sửa chữa được thực hiện theo bảo hành, các bộ phận được thay thế sẽ trở thành tài sản của KYONE. KYONE có quyền khắc phục lỗi bằng cách cung cấp một thiết bị có cùng cấu trúc. Các quyền khác của khách hàng theo bảo hành này, đặc biệt là hoàn trả chi phí, giảm giá, bồi thường hoặc quyền rút tiền không tồn tại. Các khiếu nại pháp lý hoặc hợp đồng khác do lỗi của mặt hàng vẫn không bị ảnh hưởng. Việc thực hiện các bảo hành không kéo dài thời gian bảo hành.

Nếu bộ phận dịch vụ khách hàng của chúng tôi nhận được yêu cầu bảo hành không chính đáng, chúng tôi có quyền tính phí khách hàng về các chi phí phát sinh.

Nếu xảy ra bất kỳ lỗi nào, vui lòng liên hệ với nhà phân phối thiết bị hoặc đối tác dịch vụ KYONE tại quốc gia hoặc khu vực của bạn.

Phụ tùng.

Chỉ sử dụng các phụ kiện thay thế chính hãng mà bạn có thể đặt hàng từ đối tác dịch vụ của KYONE.

MÔ TẢ KÝ HIỆU TRÊN BỘ NGUỒN ĐIỆN



Ký hiệu cấp bảo vệ II: Các thiết bị có cấp bảo vệ II có cách điện tăng cường hoặc cách điện kép.



Biểu tượng ngôi nhà: Thiết bị được thiết kế chỉ để sử dụng trong nhà.

Được bán bởi:
Head-Works Trading
Dorpsstraat 25
4511 EB Breskens
The Netherlands

Sản xuất tại Trung Quốc

SỰ BẢO ĐẢM

Trong trường hợp khiếu nại, yêu cầu bảo hành và bất kỳ sửa chữa cần thiết, bao gồm hoàn thành đầy đủ này chúng tôi cùng với thiết bị.



Head Works
ELECTRONICS

Ngày mua

Chữ ký

