

Дякуємо, що придбали тример KYONE, який встановлює новий стандарт тримерів:
Сподіваємось, вам сподобається використовувати новий тример Kyone.

Переклад оригінального посібника користувача.

Інструкція із застосування

Для належного та безпечного використання, будь ласка, уважно прочитайте інструкції з експлуатації та інструкції з техніки безпеки та завжди їх дотримуйтесь.

Якщо ви передаєте/продаєте пристрій комусь іншому, переконайтеся, що посібник користувача додається до пристрою, і переконайтеся, що ця особа є професійно підготовленою особою.

ІНСТРУКЦІЇ З ТЕХНІКИ БЕЗПЕКИ

- Цей пристрій призначений лише для професійного використання в перукарнях, для стрижки людського волосся, бороди або брів.
- Цей пристрій призначений лише для використання в приміщенні.
- Тримайте пристрій подалі від вологи, води та інших рідин.

УВАГА!

Ураження електричним струмом!



- **Не використовуйте пристрій поблизу ванни, душу, умивальника або інших місць, де є вода чи рідини. Також не використовуйте пристрій мокрими руками.**
- Для заряджання пристрою використовуйте лише зарядний пристрій/адаптер із комплекту постачання.
- Не занурюйте пристрій у воду та не промивайте пристрій під водою.
- Припиніть використання пристрою, якщо він впав у воду.
- Не торкайтеся приладу, якщо на нього потрапила вода, і негайно вийміть вилку з розетки.
- Пристрій і шнур живлення ніколи не повинні контактувати з водою.
- Стежте, щоб у пристрій не потрапила рідина.
- Вилку можна підключати лише до змінного струму. Перевірте, чи відповідає напруга вашої мережі напрузі, зазначеній на пристрої.

УВАГА!

Ризик травмування ріжучою головкою.

- Перед кожним використанням переконайтеся, що леза вирівняні та не перекриваються, щоб уникнути травм.
- Ніколи не тягніться до ріжучої головки та не хапайтеся за неї, коли машина ввімкнена.
- Ріжуча головка є прецизійною деталлю. Бережіть його від пошкоджень і пилу.

УВАГА! Проковтування дрібних частин:

Тримайте пристрій подалі від дітей.

- Також тримайте пакувальні матеріали, наприклад фольгу, подалі від дітей.

ІНСТРУКЦІЯ!

- Для заряджання пристрою використовуйте лише зарядний пристрій/адаптер із комплекту постачання.
- Захищайте кабель, що додається, від пошкоджень і регулярно перевіряйте його на наявність пошкоджень.
- За жодних обставин користувач не повинен відкривати пристрій. Це може робити лише дистриб'ютор.
- Ніколи не намагайтеся видалити пил або інші забруднення зсередини пристрою за допомогою гострого предмета, наприклад голки або гострого гребінця.
- Не тягніть за кабель, завжди виймайте його за вилку. Стежте, щоб кабель не торкався гарячих предметів.
- Ніколи не обертайте кабель навколо пристрою.
- Не піддавайте пристрій дії температур нижче 0°C і не зберігайте при температурі вище 40°C.
- Переконайтеся, що кабель від'єднано від пристрою, а пристрій вимкнено, перш ніж чистити пристрій: перед видаленням або розміщенням насадок-гребінців або перед видаленням стрижучої головки.
- Розміщення насадок-гребінців, які спочатку не постачалися з пристроєм, може призвести до пошкодження.
- Зберігайте пристрій належним чином і захищайте його під час транспортування в транспортному засобі, який підходить для літєвих батарей.

ІНСТРУКЦІЯ!

- Цей прилад не призначений для осіб з обмеженими фізичними, сенсорними чи розумовими здібностями (включаючи дітей), а також для осіб без необхідного досвіду чи знань для роботи з приладом; якщо не під наглядом особи з необхідними знаннями.
- Слідкуйте за дітьми, щоб переконатися, що вони не граються з пристроєм.

УВАГА !! Припиніть використання пристрою, коли:

- Пристрій або частина шнура живлення пошкоджено.
- Пристрій впав, є видимі пошкодження пристрою або ріжучої головки, інакше може виникнути пошкодження шкіри.
- Прилад настільки пошкоджений, що видно електричні частини.
- У будь-якому випадку негайно вимкніть пристрій з мережі та зверніться до технічної служби.

ІНСТРУКЦІЯ!

- Для додаткового захисту рекомендується встановити пристрій захисного відключення (FI) з номінальним струмом активації не більше 30 мА в ланцюзі живлення. Зверніться за порадою до інсталлятора.

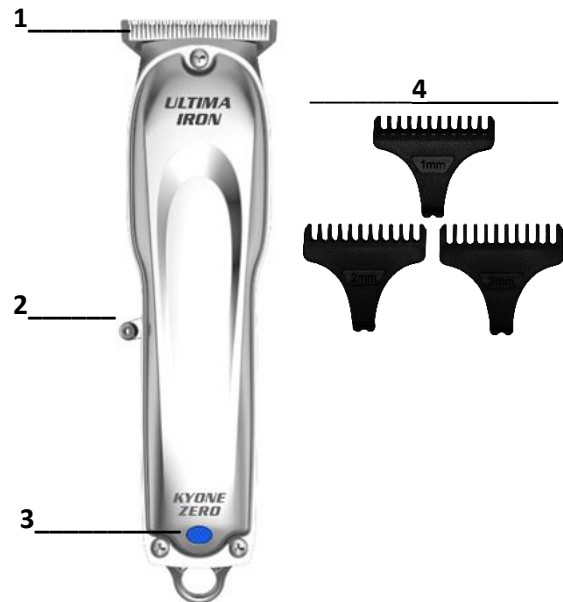
Що ви знайдете в коробці:

- Триммер KYONE
- Зарядна база/док-станція (на вибраних моделях!!)
- Адаптер
- Гребінці-насадки (1/2/3 мм) (1,5/3/4,5/6 мм)
- Щітка для чищення
- Пляшка для олії
- Посібник користувача

Робота пристрою

опис.

- 1 Ріжуча головка
- 2 Перемикач ON/OFF
- 3 Світловий індикатор
(Синій/червоний заряджається)
(Зелений/вимкнено платно)
- 4 Насадні гребінці
(3 шт.: 1/2/3 мм) або
(4 шт.: 1,5/3/4,5/6 мм)



Використання та зарядка акумулятора без зарядної станції.

Пристрій містить літєву батарею. Коли пристрій доставлено, він ще не повністю заряджений. Тому ви повинні повністю зарядити батарею перед першим використанням. Перед зарядженням переконайтеся, що напруга в мережі відповідає напрузі, вказаній на пристрої. Підключіть адаптер, що входить до комплекту постачання, до мережі живлення, а потім безпосередньо до пристрою. Акумулятор досягає своєї повної продуктивності лише після кількох циклів зарядження.

Під час зарядження горітиме СИНІЙ/ЧЕРВОНИЙ індикатор. Коли акумулятор буде повністю заряджено, індикатор вимкнеться/світиться зеленим.

Зарядження акумулятора, коли він ще (повністю) не розряджений, не впливає на продуктивність

пристрою. Однак ми рекомендуємо час від часу дозволяти акумулятору повністю розряджати, а потім повністю заряджати його знову, щоб продовжити термін служби акумулятора.

- Розмістіть шнур живлення так, щоб ніхто не спіткнувся об нього.
- Тримайте шнур, пристрій і адаптер подалі від гарячих поверхонь.

Зарядка за допомогою зарядної станції. Якщо включено!

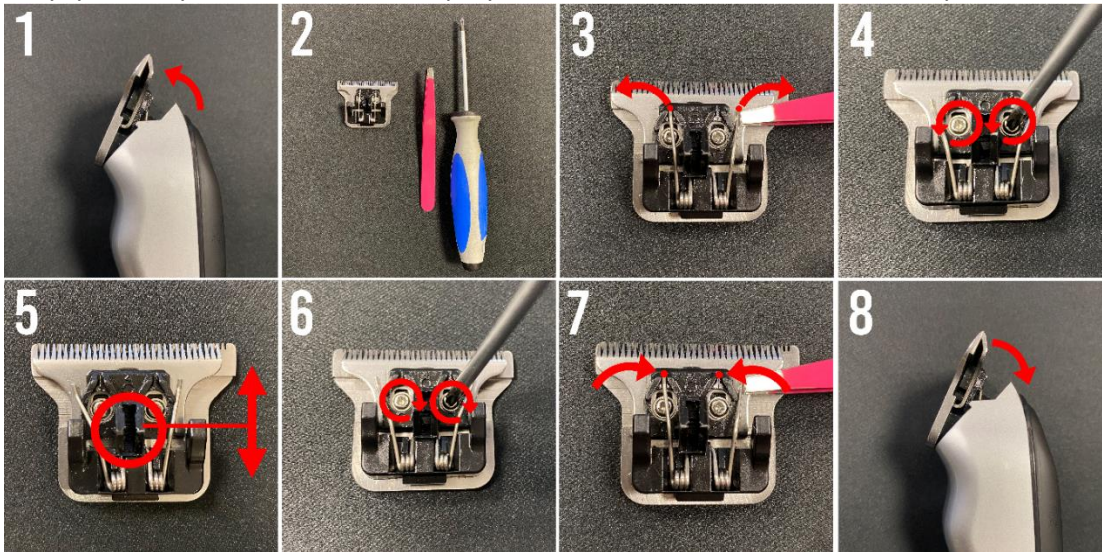
Переконайтеся, що зарядна станція знаходиться на рівній поверхні. Підключіть до зарядної станції адаптер із комплекту поставки. Потім вставте вилку адаптера в робочу розетку. Помістіть вимкнений пристрій у зарядну станцію.

Вмикання та вимкнення пристрою.

Пристрій вмикається або вимикається за допомогою вимикача. (2)

Налаштування довжини різання.

Ріжучу головку можна ідеально відрегулювати по довжині за допомогою креслення нижче.



Відрегулюйте ріжучу головку по довжині.

Крок 1: Клацніть ріжучу головку пристрою, натиснувши на ріжучу головку вгору (ріжуча частина). (1,2)

Крок 2: Все, що вам потрібно, це викрутка та пінцет.

Крок 3: обережно пересуньте пінцетом 2 пружини вбік, поруч із пластиною.

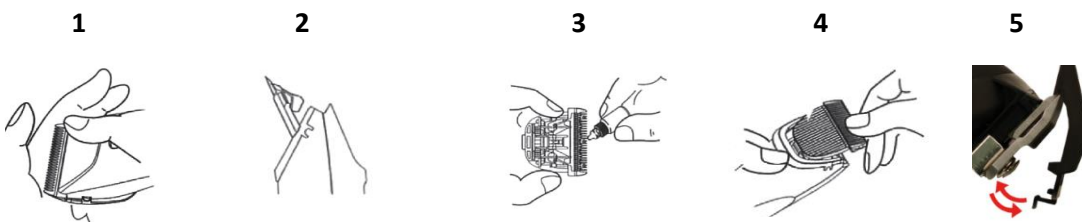
Крок 4: Відкрутіть 2 гвинти.

Крок 5: Тепер ви можете перемістити верхнє лезо на потрібну довжину. Переконайтеся, що лезо не натикається на інше лезо, щоб запобігти травмуванню.

Крок 6: Тепер знову затягніть гвинти.

Крок 7: Поверніть пружини на місце.

Крок 8: Нарешті, натисніть ріжучу головку назад на пристрій. (4)



Регулювання довжини стрижки за допомогою насадних гребінців.

• Насадки-гребінці можна розмістити на стрижучій головці для різної довжини стрижки. Вони постачаються з пристроєм у розмірах 1/2/3 мм./ (1,5/3/4,5/6 мм)

Вони натискаються на пристрій. (5)

Очищення та обслуговування.

Щоб підтримувати оптимальну ефективність різання приладу, слід регулярно обслуговувати пристрій. Найкраще — щодня чистити та змащувати.

➤ **Вимкніть прилад та від'єднайте його від мережі.**

Зніміть насадку-гребінець із стрижучої головки, якщо вона використовується.

Видаліть усе волосся та інші забруднення за допомогою щітки, що входить у комплект.

Обережно вийміть ріжучу головку з пристрою. (1)

Змастіть ріжучу головку; якщо ви використовуєте пристрій регулярно, рекомендуємо робити це перед кожним використанням. Змастіть всі частини ріжучої головки, які стикаються одна з одною. (3)

Використовуйте тільки спеціальне масло, що постачається разом з пристроєм (не розбавляйте, воно не перешкоджатиме ходу ріжучої головки).

Для чищення корпусу пристрою можна використовувати злегка вологу (не мокру) тканину. Не використовуйте агресивні або абразивні миючі засоби під час очищення пристрою.

Якщо через деякий час ріжуча головка видаляє менше волосся, її можна замінити новою оригінальною (доступна як запасна частина від KYONE).

Зберігання.

Зберігайте пристрій у зарядженому стані лише в тому випадку, якщо ви не збираєтеся ним користуватися протягом тривалого часу. Зберігайте пристрій у прохолоді та сухості та переконайтеся, що пристрій захищено від пилу та інших впливів навколишнього середовища.

Літєва батарея Stage-1.

Літєва батарея Stage-1 - це абсолютно новий тип літєвої батареї. Ця батарея зберігає свою повну ємність навіть після багатьох зарядок.

Утилізація відходів.



Цей пристрій позначено відповідно до Директиви 2012/19/ЄС щодо утилізації електричного та електронного обладнання (WEEE). Після завершення терміну експлуатації цей електричний пристрій не можна викидати зі звичайним сміттям, а слід здати в пункт збору електричного обладнання. Це також стосується електроприладів, які востаннє використовувалися в неprivатному секторі, а, наприклад, у промисловості чи ремеслах. Оскільки відповідальні, місцеві, громадські пункти утилізації відходів не приймають електроприлади, що не використовуються в особистих цілях; їхній консультативний пункт надає інформацію про екологічно чисту утилізацію відходів.

Про це вказує символ на продукті, в інструкції з використання або на упаковці. Матеріали можуть бути відновлені відповідно до їх ідентифікації. Повторне використання, переробка матеріалів або інші форми переробки відпрацьованого обладнання роблять важливий внесок у захист навколишнього середовища.



Цей електричний пристрій містить літєву батарею. Акумулятор ніколи не можна викидати зі звичайним сміттям. Власники старих пристроїв зазвичай повинні розділяти старі батареї та старі конденсатори, які не входять до старого пристрою, перш ніж повертати їх у пункт збору. Це не стосується випадків, коли старі прилади здаються до державних компаній з утилізації відходів (пункт переробки, пункт вторинної переробки тощо) і там відокремлюються від інших старих приладів з метою підготовки до утилізації.

Технічні дані:

Модель: UZ-IRON

Двигун: DC-Motor

Акумулятор: літєвий Stage-1

Час роботи: до 120 хвилин

Ширина стрижки: 40 мм.

Вхід: 220-240 Вольт - 50/60 Гц - 200 Ма

Вихід: 5 Вольт - 1000 Ма

Довжина кабелю: 1,5 м

Час зарядки: повна зарядка 90 хвилин

Вага: 173 г

Можливі технічні зміни.

Ілюстрації в цьому посібнику можуть відрізнятися від оригіналу.

Гарантія

KYONE гарантує, що його невеликі електричні пристрої для професійного використання відповідають юридичній гарантії на всі частини пристрою, які не підлягають зношенню. Права, надані цією гарантією, доповнюють законні та/або договірні гарантійні права, які покупець має щодо продавця.

Гарантійний термін починається з моменту доставки пристрою. Дата доставки визначається шляхом подання квитанції про покупку, рахунку-фактури, пакувального листка тощо.

Гарантійний термін залежить від тривалості встановленого законодавством терміну позовної давності для матеріальних дефектів відповідно до національного законодавства країни, де придбано пристрій, але не перевищує 2 років. Дефекти, які виникли протягом гарантійного періоду та про які нам було повідомлено в письмовій формі протягом трьох тижнів після їх виникнення, будуть усунені безкоштовно за умови перевірки належного використання. Ремонт має виконуватися на нашому заводі або в авторизованому ремонтному закладі. Подальших претензій замовника за цією гарантією не існує.

Гарантія не поширюється на дефекти, викликані:

- Неправильне використання або відсутність догляду.
- надмірні навантаження, неправильне поводження, пошкодження зовнішніми впливами.
- Недотримання інструкції із застосування.
- Ремонт або спроба ремонту не виконується KYONE або авторизованим сервісним партнером.

Гарантія не поширюється на несправності, спричинені надмірним використанням, неправильним поводженням і техобслуговуванням, а також недотриманням інструкцій із використання. Те саме стосується дефектів, спричинених звичайним зносом деталей, що швидко зношуються (компоненти приводу, стрижуча головка, бритвена головка, леза, гребінці, гребінці, батареї).

Якщо ремонт виконується за гарантією, замінені частини стають власністю KYONE. KYONE має право усунути дефект, поставивши пристрій такої ж конструкції. Подальші права клієнта за цією гарантією, зокрема відшкодування витрат, знижка, компенсація або право на відмову, не існують. Юридичні та інші договірні претензії, пов'язані з дефектом товару, залишаються незмінними. Виконання гарантій не продовжує гарантійний термін.

Якщо наш відділ обслуговування клієнтів отримує необґрунтовану претензію щодо гарантії, ми залишаємо за собою право стягнути з клієнта понесені витрати.

Якщо виникли будь-які дефекти, зверніться до дистриб'ютора пристрою або сервісного партнера KYONE у вашій країні чи регіоні.

Запчастини.

Використовуйте лише оригінальні запчастини, які можна замовити у сервісного партнера KYONE.

ОПИС СИМВОЛІВ НА БЛОКУ ЖИВЛЕННЯ



Символ класу захисту II: пристрої з класом захисту II мають посилену або подвійну ізоляцію.



Символ будинку: пристрій призначений лише для використання в приміщенні.

Продавець:
Head-Works Trading
Dorpsstraat 25
4511 EB Breskens
The Netherlands

Виготовлено в Китаї

ГАРАНТІЯ

У разі рекламаций, гарантійних претензій та будь-яких необхідний ремонт, включаючи це повністю завершено ваучер разом з пристроєм.



Head Works
ELECTRONICS

Дата покупки

Підпис

