

ขอขอบคุณที่ซื้อทริมเมอร์ KYONE ซึ่งกำหนดมาตรฐานใหม่ในทริมเมอร์:  
เราหวังว่าคุณจะสนุกกับการใช้ Kyone Trimmer ใหม่ของคุณ

การแปลคู่มือผู้ใช้ต้นฉบับ

### คำแนะนำสำหรับการใช้งาน

เพื่อการใช้งานที่เหมาะสมและปลอดภัย

โปรดอ่านคู่มือการใช้งานและคำแนะนำด้านความปลอดภัยอย่างละเอียดและปฏิบัติตามเสมอ  
หากคุณให้/ขายอุปกรณ์แก่บุคคลอื่น ตรวจสอบให้แน่ใจว่ามีคู่มือผู้ใช้มาพร้อมกับอุปกรณ์  
และตรวจสอบให้แน่ใจว่าบุคคลนี้เป็นผู้ที่ได้รับการฝึกอบรมอย่างมืออาชีพ

### คำแนะนำด้านความปลอดภัย

- อุปกรณ์นี้ใช้สำหรับมืออาชีพ ในร้านทำผมเท่านั้น สำหรับตัดผม ผมหวีเครา หรือคิ้ว
- อุปกรณ์นี้ออกแบบมาสำหรับใช้ภายในอาคารเท่านั้น
- เก็บอุปกรณ์ให้ห่างจากความชื้น น้ำ และของเหลวอื่นๆ

### คำเตือน!

#### ไฟฟ้าช็อต!



- ห้ามใช้อุปกรณ์ใกล้กับอ่างอาบน้ำ ฝักบัว อ่างล้างหน้า หรือสถานที่อื่นๆ  
ที่มีน้ำหรือของเหลวอยู่ นอกจากนี้ ห้ามใช้งานอุปกรณ์ในขณะที่มือเปียก
  - ใช้เครื่องชาร์จ/อะแดปเตอร์ที่ให้มาเท่านั้นเพื่อชาร์จอุปกรณ์
  - ห้ามจุ่มอุปกรณ์ลงในน้ำและห้ามล้างอุปกรณ์ใต้น้ำ
  - หยุดใช้อุปกรณ์หากตกน้ำ
  - ห้ามจับอุปกรณ์หากสัมผัสกับน้ำ และถอดปลั๊กออกจากเต้ารับทันที
  - อุปกรณ์และสายไฟต้องไม่สัมผัสกับน้ำ
  - ตรวจสอบให้แน่ใจว่าไม่มีของเหลวเข้าไปในอุปกรณ์
  - ปลั๊กสามารถต่อกับไฟฟ้ากระแสสลับเท่านั้น
- ตรวจสอบว่าแรงดันไฟเมนของคุณตรงกับแรงดันที่ระบุบนอุปกรณ์หรือไม่

### คำเตือน!

#### เสียงต่อการบาดเจ็บจากหัวตัด

- ก่อนใช้งานแต่ละครั้ง ให้ตรวจสอบว่าใบมีดอยู่ในแนวเดียวกันและไม่ซ้อนทับกัน  
เพื่อหลีกเลี่ยงการบาดเจ็บ
- ห้ามเอื้อมหรือจับหัวตัดเมื่อเปิดเครื่อง
- หัวตัดเป็นชิ้นส่วนที่มีความแม่นยำ ปกป้องจากความเสียหายและฝุ่น

### คำเตือน! การกลืนกินชิ้นส่วนขนาดเล็ก:

#### เก็บอุปกรณ์ให้ห่างจากมือเด็ก

- เก็บวัสดุบรรจุภัณฑ์ เช่น กระดาษฟอยล์ ให้ห่างจากเด็ก

## คำแนะนำ!

- ใช้เครื่องชาร์จ/อะแดปเตอร์ที่ให้มาเท่านั้นเพื่อชาร์จอุปกรณ์
- ป้องกันสายเคเบิลที่ให้มาไม่ให้เสียหายและตรวจสอบความเสียหายอย่างสม่ำเสมอ
- ผู้ใช้ไม่ควรเปิดอุปกรณ์ไม่ว่าในกรณีใดๆ สิ่งนี้สามารถทำได้โดยผู้จัดจำหน่ายเท่านั้น
- อย่าพยายามขจัดฝุ่นหรือสิ่งปนเปื้อนอื่นๆ ออกจากด้านในตัวเครื่องโดยใช้วัตถุปลายแหลม เช่น เข็มหรือหรีปลายแหลม
- อย่าดึงที่สาย ให้ถอดที่ปลั๊กเสมอ ตรวจสอบให้แน่ใจว่าสายเคเบิลไม่สัมผัสกับวัตถุร้อน
- ห้ามพันสายไว้รอบๆ อุปกรณ์
- อย่าให้อุปกรณ์อยู่ในอุณหภูมิต่ำกว่า 0°C หรือเก็บที่อุณหภูมิสูงกว่า 40°C

ตรวจสอบให้แน่ใจว่าได้ถอดสายเคเบิลออกจากอุปกรณ์และปิดอุปกรณ์แล้วก่อนที่จะทำความสะอาดอุปกรณ์: ก่อนถอดหรือวางอุปกรณ์เสริมหรีหรือก่อนถอดหัวตัด

- การวางหรีรองที่ไม่ได้ให้มากับอุปกรณ์แต่แรกอาจทำให้เสียหายได้

จัดเก็บอุปกรณ์อย่างเหมาะสมและปกป้องอุปกรณ์ระหว่างการขนส่งด้วยวิธีการขนส่งที่เหมาะสมกับแบตเตอรี่ลิเทียม

## คำแนะนำ!

- อุปกรณ์นี้ไม่ได้มีไว้สำหรับผู้ที่มีความสามารถทางร่างกาย ประสาทสัมผัส หรือจิตใจต่ำ (รวมถึงเด็ก) หรือสำหรับผู้ที่ไม่มีประสบการณ์หรือความรู้ที่จำเป็นในการใช้งานอุปกรณ์ เว้นแต่อยู่ภายใต้การดูแลของบุคคลที่มีความรู้ที่จำเป็น
- เด็กควรได้รับการดูแลเพื่อให้แน่ใจว่าพวกเขาจะไม่เล่นกับอุปกรณ์

## คำเตือน !! หยุดใช้อุปกรณ์เมื่อ:

- อุปกรณ์หรือส่วนของสายไฟเสียหาย
- อุปกรณ์ตกหล่น มีความเสียหายที่มองเห็นได้ของอุปกรณ์หรือหัวตัด มิฉะนั้น ผิวหนังอาจเสียหายได้
- อุปกรณ์เสียหายจนมองเห็นชิ้นส่วนไฟฟ้า
- ไม่ว่าในกรณีใด ให้ถอดอุปกรณ์ออกจากแหล่งจ่ายไฟหลักทันที และติดต่อฝ่ายบริการทางเทคนิค

## คำแนะนำ!

- สำหรับการป้องกันเพิ่มเติม ขอแนะนำให้ติดตั้งอุปกรณ์กระแสตกค้าง (FI) ที่มีกระแสไฟฟ้าเปิดใช้งานที่กำหนดไม่เกิน 30mA ในวงจรไฟฟ้า ขอคำแนะนำจากผู้ติดตั้งของคุณ

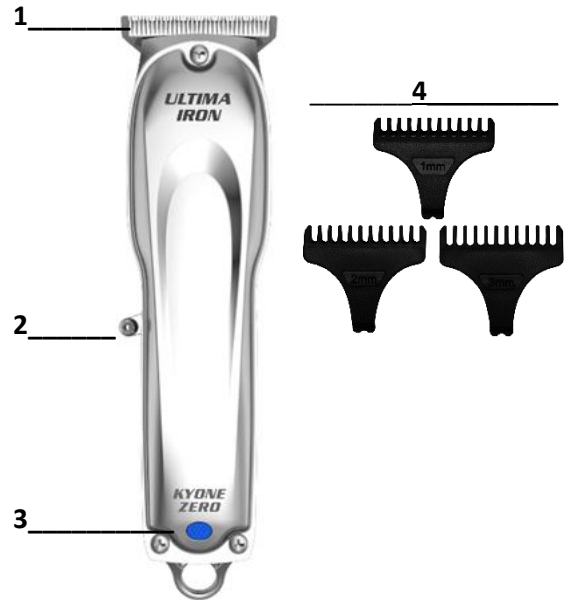
### สิ่งที่คุณจะพบในกล่อง:

- KYONE ทรिमเมอร์
- แทนชาร์จ์/แทนวาง (เฉพาะบางรุ่น!!)
- อะแดปเตอร์
- หัวสำหรับตัด (1/2/3 มม.) (1.5/3/4.5/6 มม.)
- แปรงทำความสะอาด
- ขวดน้ำมัน
- คู่มือการใช้

### การทำงานของอุปกรณ์

คำอธิบาย.

- 1 หัวตัด
- 2 สวิตช์เปิด/ปิด
- 3 ไฟแสดงสถานะ  
(สีน้ำเงิน/แดงกำลังชาร์จ์)  
(ชาร์จ์สีเขียว/ปิด)
- 4 หัวสิ่งที่เหมาะสม  
(3 ชั้น: 1/2/3 มม.) หรือ  
(4 ชั้น: 1.5/3/4.5/6 มม.)



### การใช้และชาร์จ์แบตเตอรี่โดยไม่ต้องใช้แทนชาร์จ์

อุปกรณ์ประกอบด้วยแบตเตอรี่ลิเธียม เมื่อส่งอุปกรณ์แล้ว อุปกรณ์ยังไม่ชาร์จ์เต็ม ดังนั้นคุณควรชาร์จ์แบตเตอรี่ให้เต็มก่อนใช้งานครั้งแรก ก่อนทำการชาร์จ์ ตรวจสอบให้แน่ใจว่าแรงดันไฟหลักตรงกับแรงดันที่ระบุบนอุปกรณ์ เชื่อมต่ออะแดปเตอร์ที่ให้มาเข้ากับแหล่งจ่ายไฟหลักแล้วต่อเข้ากับอุปกรณ์โดยตรง แบตเตอรี่จะทำงานเต็มประสิทธิภาพหลังจากชาร์จ์เพียงไม่กี่รอบเท่านั้น ขณะชาร์จ์ ไฟแสดงสถานะสีน้ำเงิน/แดงจะสว่างขึ้น เมื่อชาร์จ์แบตเตอรี่เต็มแล้ว ไฟจะดับ/ไฟจะเป็นสีเขียว การชาร์จ์แบตเตอรี่ในขณะที่แบตเตอรี่ยังไม่หมด (ทั้งหมด) จะไม่ส่งผลต่อประสิทธิภาพการทำงานของอุปกรณ์ อย่างไรก็ตาม เราขอแนะนำให้คุณปล่อยให้แบตเตอรี่หมดเป็นระยะๆ แล้วจึงชาร์จ์แบตเตอรี่จนเต็มอีกครั้งเพื่อยืดอายุการใช้งานแบตเตอรี่

- จัดสายไฟไม่ให้ใครมาสะดุด
- ไข เก็บสายไฟ อุปกรณ์ และอะแดปเตอร์ให้ห่างจากพื้นผิวที่ร้อน

### การชาร์จ์ด้วยสถานีชาร์จ์ ถ้าวาง!

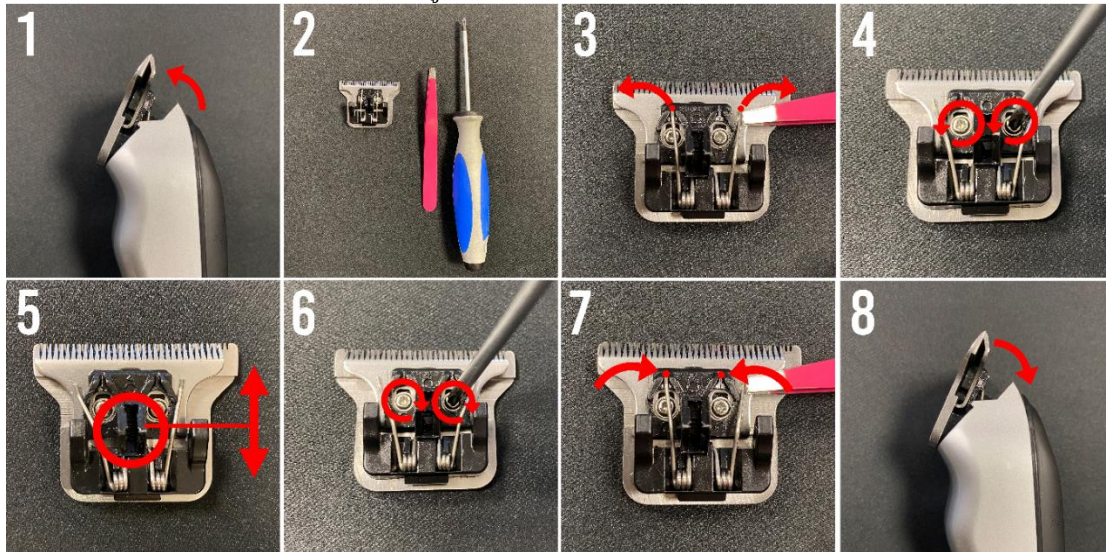
ตรวจสอบว่าแทนชาร์จ์อยู่บนพื้นผิวเรียบ เชื่อมต่ออะแดปเตอร์ที่ให้มากับแทนชาร์จ์ จากนั้นเสียบปลั๊กอะแดปเตอร์เข้ากับเต้ารับไฟฟ้าที่ใช้งานได้ วางอุปกรณ์ที่ปิดอยู่ในแทนชาร์จ์

### การเปิดและปิดอุปกรณ์

อุปกรณ์เปิดหรือปิดด้วยสวิตช์เปิด/ปิด (2)

## การตั้งค่าความยาวการตัด

หัวตัดสามารถปรับความยาวได้อย่างสมบูรณ์แบบโดยใช้ภาพวาดด้านล่าง



### ปรับความยาวหัวตัด

**ขั้นตอนที่ 1:** คลิกหัวตัดของอุปกรณ์โดยกดหัวตัดที่ด้านบน (ส่วนที่ตัด) (1,2)

**ขั้นตอนที่ 2:** สิ่งที่คุณต้องมีคือไขควงและแหวน

**ขั้นตอนที่ 3:** ใช้แหวนค่อยๆ ขยับสปริง 2 อันไปทางด้านข้าง ถัดจากจาน

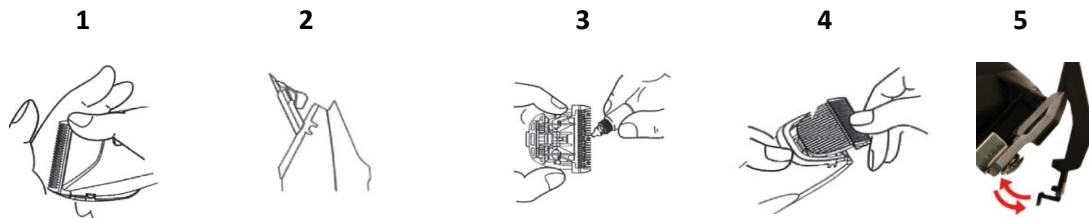
**ขั้นตอนที่ 4:** คลายสกรู 2 ตัว

**ขั้นตอนที่ 5:** ตอนนี้คุณสามารถเลื่อนใบมีดด้านบนให้มีความยาวที่ต้องการ ตรวจสอบให้แน่ใจว่าใบมีดไม่ทับใบมีดอีกอันเพื่อป้องกันการบาดเจ็บ

**ขั้นตอนที่ 6:** ตอนนี้ขันสกรูให้แน่นอีกครั้ง

**ขั้นตอนที่ 7:** และใส่สปริงกลับเข้าที่

**ขั้นตอนที่ 8:** สุดท้าย คลิกหัวตัดกลับบนอุปกรณ์ (4)



### การปรับความยาวของการตัดโดยใช้หวีเสริม

· สามารถวางหรือรองไว้บนหัวตัดสำหรับความยาวตัดต่างๆ มาพร้อมตัวเครื่อง ขนาด 1/2/3mm./ (1.5/3/4.5/6mm)

เหล่านี้จะคลิกลงบนเครื่อง (5)

### การทำความสะอาดและบำรุงรักษา

เพื่อรักษาประสิทธิภาพการตัดสูงสุดของเครื่อง คุณควรหมั่น

บำรุงรักษาอุปกรณ์ สิ่งที่ดีที่สุดคือการทำความสะอาดและทาน้ำมันทุกวัน

➢ ปิดอุปกรณ์และปลดการเชื่อมต่อจากแหล่งจ่ายไฟหลัก

ถอดอุปกรณ์เสริมหรือออกจากหัวตัด หากใช้งานอยู่

กำจัดขนและสิ่งสกปรกอื่น ๆ ออกด้วยแปรงที่ให้มา

ถอดหัวตัดออกจากอุปกรณ์อย่างระมัดระวัง (1)

ทาน้ำมันที่หัวตัด หากคุณใช้อุปกรณ์เป็นประจำ เราขอแนะนำให้ท่านทำสิ่งนี้ก่อนใช้งานทุกครั้ง

ทาน้ำมันทุกส่วนของหัวตัดที่สัมผัสกัน (3)

ใช้น้ำมันพิเศษที่ให้มากับอุปกรณ์เท่านั้น (อย่าเจือจาง เพราะจะไม่ขัดขวางเส้นทางของหัวตัด)  
ในการทำความสะอาดตัวเครื่อง คุณสามารถใช้ผ้าชุบน้ำเล็กน้อย (ไม่เปียก)  
อย่าใช้สารทำความสะอาดที่แรงหรือมีฤทธิ์กัดกร่อนเมื่อทำความสะอาดอุปกรณ์  
หากหัวตัดมีขนน้อยลงหลังจากผ่านไประยะหนึ่ง สามารถเปลี่ยนหัวตัดใหม่ได้ (มีจำหน่ายเป็นอะไหล่จาก KYONE)

### พื้นที่จัดเก็บ.

เก็บอุปกรณ์ไว้ในสถานะที่ชาร์จแล้วเท่านั้น หากคุณจะไม่ใช้งานเป็นระยะเวลานาน รักษาอุปกรณ์ให้เย็นและแห้ง และตรวจสอบให้แน่ใจว่าอุปกรณ์ได้รับการปกป้องจากฝุ่นและอิทธิพลจากสิ่งแวดล้อมอื่นๆ

### แบตเตอรี่ลิเทียมสเตจ-1

แบตเตอรี่ลิเทียม Stage-1 เป็นแบตเตอรี่ลิเทียมชนิดใหม่ทั้งหมด  
แบตเตอรี่นี้ยังคงความจุเต็มแม้ผ่านการชาร์จหลายครั้ง

### การกำจัดของเสีย.



อุปกรณ์นี้ได้รับการทำเครื่องหมายตาม 2012/19/EU Directive on Waste Electrical and Electronic Equipment (WEEE) ห้ามทิ้งอุปกรณ์ไฟฟ้านี้ร่วมกับขยะทั่วไปเมื่อหมดอายุการใช้งาน  
แต่ต้องส่งที่จัดรวบรวมอุปกรณ์ไฟฟ้า

นอกจากนี้ยังใช้กับเครื่องใช้ไฟฟ้าที่ใช้งานครั้งสุดท้ายในภาคส่วนที่ไม่ใช่ของเอกชน เช่น ในอุตสาหกรรมหรืองานฝีมือ

ทราบได้ที่จุดทิ้งขยะสาธารณะในท้องถิ่นที่รับผิดชอบไม่ยอมรับเครื่องใช้ไฟฟ้าที่ไม่ได้ใช้งานส่วนตัว  
จุดแนะนำขยะให้ข้อมูลการกำจัดขยะที่เป็นมิตรต่อสิ่งแวดล้อม

สัญลักษณ์บนผลิตภัณฑ์ คำแนะนำการใช้ หรือบรรจุภัณฑ์หมายถึงสิ่งนี้ วัสดุสามารถกู้คืนได้ตามการระบุ  
การใช้ซ้ำ การรีไซเคิลวัสดุ หรือรูปแบบอื่นๆ

ของการรีไซเคิลอุปกรณ์ที่ใช้แล้วทั้งหมดมีส่วนสำคัญในการปกป้องสิ่งแวดล้อม

อุปกรณ์ไฟฟ้านี้มีแบตเตอรี่ลิเทียม ไม่ควรทิ้งแบตเตอรี่ร่วมกับขยะทั่วไป โดยทั่วไปแล้ว

เจ้าของอุปกรณ์ไม่ควรแยกแบตเตอรี่เก่าและตัวเก็บประจุเก่าที่ไม่ได้อยู่ในอุปกรณ์เก่าก่อนส่งคืนไปยังจุดรวบรวม  
สิ่งนี้ใช้ไม่ได้หากส่งมอบเครื่องใช้ไฟฟ้าเก่าให้กับบริษัทกำจัดขยะสาธารณะ (จุดรีไซเคิล จุดวัสดุรีไซเคิล



ฯลฯ) และแยกออกจากเครื่องใช้ไฟฟ้าเก่าอื่นๆ เพื่อจุดประสงค์ในการเตรียมการกู้คืน

### ข้อมูลทางเทคนิค:

รุ่น: UZ-IRON

อินพุต: 220-240Volt - 50/60Hz - 200Ma

มอเตอร์: DC-มอเตอร์

เอาต์พุต: 5Volt - 1,000Ma

แบตเตอรี่: ลิเทียม Stage-1

ความยาวสาย : 1.5 ม

เวลาใช้งาน: สูงสุด 120 นาที

เวลาในการชาร์จ: ชาร์จเต็ม 90 นาที

ความกว้างของการตัด : 40mm.

น้ำหนัก: 173g

### ขึ้นอยู่กับการปรับเปลี่ยนทางเทคนิค

ภาพประกอบในคู่มือนี้อาจแตกต่างจากต้นฉบับ

### การรับประกัน

KYONE

รับประกันว่าอุปกรณ์ไฟฟ้าขนาดเล็กสำหรับการใช้งานระดับมืออาชีพเป็นไปตามการรับประกันทางกฎหมายสำหรับ  
ชิ้นส่วนอุปกรณ์ทั้งหมดที่ไม่มีการสึกหรอ

สิทธิที่ได้รับจากการรับประกันนี้อยู่นอกเหนือไปจากสิทธิในการรับประกันตามกฎหมายและ/หรือตามสัญญาที่ผู้ซื้อ มีต่อผู้ขาย

ระยะเวลาการรับประกันเริ่มต้นด้วยการส่งมอบอุปกรณ์ กำหนดวันที่จัดส่งโดยการส่งใบเสร็จรับเงิน ใบกำกับสินค้า ใบส่งสินค้า หรืออื่นๆ ที่คล้ายคลึงกัน

ระยะเวลาการรับประกันขึ้นอยู่กับระยะเวลาจำกัดตามกฎหมายสำหรับความบกพร่องของวัสดุภายใต้กฎหมายภายในประเทศที่ซื้ออุปกรณ์ แต่ไม่เกิน 2 ปี

ข้อบกพร่องที่เกิดขึ้นระหว่างระยะเวลาการรับประกันและรายงานให้เราทราบเป็นลายลักษณ์อักษรภายในสามสัปดาห์หลังจากเกิดขึ้น จะได้รับการแก้ไขโดยไม่มีค่าใช้จ่าย ขึ้นอยู่กับการตรวจสอบการใช้งานที่เหมาะสม

การซ่อมแซมจะต้องดำเนินการที่โรงงานของเราหรือที่ศูนย์ซ่อมที่ได้รับอนุญาต

ไม่มีการเรียกเก็บเพิ่มเติมโดยลูกค้าภายใต้การรับประกันนี้

ไม่รวมอยู่ในการรับประกันข้อบกพร่องที่เกิดจาก:

- การใช้งานที่ไม่เหมาะสมหรือขาดการดูแล.
- ความเครียดมากเกินไป การจัดการที่ไม่เหมาะสม ความเสียหายจากอิทธิพลภายนอก
- การไม่ปฏิบัติตามคำแนะนำในการใช้งาน
- การซ่อมแซมหรือพยายามซ่อมแซมไม่ได้ดำเนินการโดย KYONE หรือพันธมิตรบริการที่ได้รับอนุญาต

ความผิดปกติที่เกิดจากการใช้งานมากเกินไป การจัดการและการบำรุงรักษาที่ไม่ถูกต้อง

และการไม่ปฏิบัติตามคำแนะนำในการใช้งานจะไม่รวมอยู่ในการรับประกัน

เช่นเดียวกับข้อบกพร่องที่เกิดจากการสึกหรอตามปกติของชิ้นส่วนที่สึกหรอ (ส่วนประกอบของไดรฟ์ หัวตัด หัวโกน ใบมีด หวี อุปกรณ์ตัดหวี แบตเตอรี่)

หากมีการซ่อมแซมภายใต้การรับประกัน ชิ้นส่วนที่ถูกเปลี่ยนจะตกเป็นทรัพย์สินของ KYONE KYONE

มีสิทธิแก้ไขข้อบกพร่องโดยการจัดหาอุปกรณ์ที่มีโครงสร้างเหมือนกัน

สิทธิเพิ่มเติมของลูกค้าภายใต้การรับประกันนี้ โดยเฉพาอย่างยิ่งการเบิกค่าใช้จ่าย ส่วนลด ค่าชดเชย

หรือสิทธิในการถอนไม่มีอยู่จริง การเรียกร้องทางกฎหมายหรือสัญญาอื่น ๆ

เนื่องจากข้อบกพร่องของรายการยังคงไม่ได้รับผลกระทบ

การดำเนินการตามการรับประกันไม่ได้เป็นการขยายระยะเวลาการรับประกัน

หากฝ่ายบริการลูกค้าของเราได้รับการเรียกร้องการรับประกันที่ไม่ยุติธรรม

เราขอสงวนสิทธิในการเรียกเก็บเงินจากลูกค้าสำหรับค่าใช้จ่ายที่เกิดขึ้น

หากเกิดข้อบกพร่องใดๆ ขึ้น โปรดติดต่อผู้จัดการจำหน่ายอุปกรณ์หรือพันธมิตรบริการ KYONE

ในประเทศหรือภูมิภาคของคุณ

อะไหล่สำรอง.

ใช้เฉพาะชิ้นส่วนอะไหล่แท้ที่คุณสามารถสั่งซื้อได้จากพันธมิตรบริการ KYONE

## คำอธิบายสัญลักษณ์บนชุดจ่ายไฟ



**สัญลักษณ์ระดับการป้องกัน II:** อุปกรณ์ที่มีระดับการป้องกัน II มีฉนวนเสริมแรงหรือฉนวนสองชั้น



**สัญลักษณ์บ้าน:** อุปกรณ์นี้ออกแบบมาสำหรับใช้ภายในอาคารเท่านั้น

ขายโดย:

Head-Works Trading  
Dorpsstraat 25  
4511 EB Breskens  
The Netherlands

ผลิตในประเทศจีน

### การรับประกัน

ในกรณีที่มีการร้องเรียน การเรียกร้องการรับประกันและอื่น ๆ

ซ่อมแซมที่จำเป็น รวมถึงสิ่งเสริมสมบูรณ์

บัตรกำนัลพร้อมกับอุปกรณ์



**Head Works**  
ELECTRONICS

วันที่ซื้อ

ลายเซ็น

