

Dėkojame, kad įsigijote šią KYONE žoliapjovę, kuri nustato naują žoliapjovių standartą: Tikimės, kad jums patiks naudoti savo naująją Kyone žoliapjovę.

Originalaus vartotojo vadovo vertimas.

### **Naudojimo instrukcijos**

Norėdami tinkamai ir saugiai naudoti, atidžiai perskaitykite naudojimo instrukcijas bei saugos instrukcijas ir visada jų laikykitės.

Jei prietaisą atiduodate/parduodate kam nors kitam, įsitikinkite, kad prie įrenginio pridedamas vartotojo vadovas, ir įsitikinkite, kad šis asmuo yra profesionaliai apmokytas asmuo.

### **SAUGOS INSTRUKCIJOS**

- Šis prietaisas skirtas tik profesionaliam naudojimui kirpyklose, žmonių plaukams, barzdos plaukams ar antakiams kirpti.
- Šis prietaisas skirtas naudoti tik patalpose.
- Saugokite prietaisą nuo drėgmės, vandens ir kitų skysčių.

### **ATSARGIAI!**

#### **Elektros šokas!**



- **Nenaudokite prietaiso šalia vonios, dušo, praustuvo ar kitų vietų, kur yra vandens ar skysčių. Be to, nenaudokite prietaiso šlapiomis rankomis.**
- **Įrenginiui įkrauti naudokite tik pateiktą įkroviklį/adapterį.**
- Nenardinkite prietaiso į vandenį ir neskalaukite jo po vandeniu.
- Nustokite naudoti prietaisą, jei jis įkrito į vandenį.
- Nenaudokite prietaiso, jei jis pateko į vandenį, ir nedelsdami ištraukite kištuką iš elektros lizdo.
- Prietaisas ir maitinimo laidas niekada neturi liestis su vandeniu.
- Įsitikinkite, kad į prietaisą nepatektų skysčių.
- Kištuką galima jungti tik prie kintamosios srovės. Patikrinkite, ar jūsų tinklo įtampa atitinka įtampą, nurodytą ant prietaiso.

### **ATSARGIAI!**

#### **Pavojus susižeisti dėl pjovimo galvutės.**

- Prieš kiekvieną naudojimą patikrinkite, ar peiliai yra išlyginti ir nesutampa, kad nesusižeistumėte.
- Niekada neikiškite į pjovimo galvutę ir neimkite jos, kai mašina įjungta.
- Pjovimo galvutė yra tiksli dalis. Saugokite nuo pažeidimų ir dulkių.

### **ATSARGIAI! Mažų dalių nurijimas:**

#### **Prietaisą laikykite vaikams nepasiekiamoje vietoje.**

- Pakavimo medžiagas, tokias kaip folija, taip pat laikykite vaikams nepasiekiamoje vietoje.

## **INSTRUKCIJA!**

- Įrenginiui įkrauti naudokite tik pateiktą įkroviklį/adapterį.
- Saugokite pateiktą laidą nuo pažeidimų ir reguliariai tikrinkite, ar jis nepažeistas.
- Naudotojas jokia būdu negali atidaryti įrenginio. Tai gali padaryti tik platintojas.
- Niekada nebandykite pašalinti dulkių ar kitų teršalų iš įrenginio vidaus smailiais daiktais, pvz., adata ar smailia šukomis.
- Netraukite už laido, visada ištraukite jį už kištuko. Įsitinkite, kad kabelis nesiliestų su karštais daiktais.
- Niekada nevyniokite laido aplink prietaisą.
- Nelaikykite prietaiso žemesnėje nei 0°C temperatūroje arba nelaikykite aukštesnėje kaip 40°C temperatūroje.
- Prieš valydami prietaisą: prieš nuimdami ar įdėdami šukų priedus arba prieš nuimdami plovimo galvutę, įsitinkite, kad nuo prietaiso nuimtas laidas ir prietaisas išjungtas.
- Įdėjus priedų šukas, kurios nebuvo originaliai su prietaisu, galite sugadinti.
- Tinkamai laikykite prietaisą ir transportavimo metu saugokite jį tokioje transportavimo priemonėje, kuri yra tinkama ličio akumuliatoriams.

## **INSTRUKCIJA!**

- Šis prietaisas nėra skirtas asmenims su ribotomis fizinėmis, jutimo ar protinėmis galimybėmis (įskaitant vaikus), taip pat asmenims, neturintiems reikiamos patirties ar žinių prietaisui valdyti; nebent būtų prižiūrimas reikiamas žinias turinčio asmens.
- Vaikus reikia prižiūrėti, kad jie nežaistų su prietaisu.

## **ĮSPĖJIMAS!! Nustokite naudoti įrenginį, kai:**

- Pažeistas prietaisas arba jo dalis.
- Prietaisas buvo numestas, matomi prietaiso ar plovimo galvutės pažeidimai, kitaip gali būti pažeista oda.
- Prietaisas taip pažeistas, kad matosi elektrinės dalys.
- Bet kuriuo atveju nedelsdami atjunkite prietaisą iš elektros tinklo ir susisiekite su technine tarnyba.

## **INSTRUKCIJA!**

- Siekiant papildomos apsaugos, maitinimo grandinėje rekomenduojama sumontuoti liekamosios srovės įtaisą (FI), kurio nominali įjungimo srovė yra ne didesnė kaip 30 mA. Klauskite montuotojo patarimo.

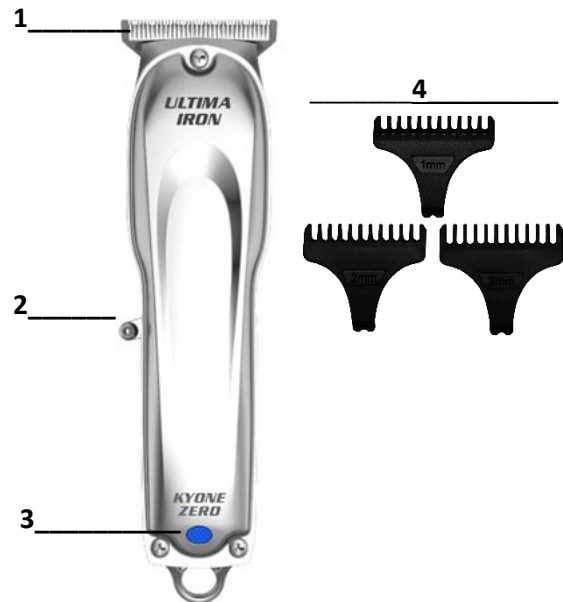
### Ką rasite dėžutėje:

- KYONE žoliapjovė
- Įkrovimo bazė / prijungimo stotelė (tam tikruose modeliuose!!)
- Adapteris
- Tvirtinimo šukos (1/2/3 mm) (1,5/3/4,5/6 mm)
- Valymo šepetys
- Alyvos butelis
- Vartotojo vadovas

### Prietaiso veikimas

#### Apibūdinimas.

- 1 Pjovimo galvutė
- 2 ON/OFF jungiklis
- 3 Indikacinė lemputė  
(mėlyna / raudona kraunasi)  
(Žalias / Išjungtas yra apmokestinamas)
- 4 Tvirtinimo šukos  
(3 vnt: 1/2/3 mm) arba  
(4 vnt: 1,5 / 3 / 4,5 / 6 mm)



#### Akumulatoriaus naudojimas ir įkrovimas be įkrovimo stoties.

Įrenginyje yra ličio baterija. Kai įrenginys pristatomas, jis dar nėra visiškai įkrautas. Todėl prieš naudodami pirmą kartą turite visiškai įkrauti akumuliatorių. Prieš įkraudami įsitikinkite, kad tinklo įtampa atitinka ant prietaiso nurodytą įtampą.

Prijunkite pateiktą adapterį prie maitinimo tinklo ir tada tiesiai į įrenginį. Visą savo našumą baterija pasiekia tik po kelių įkrovimo ciklų.

Įkrovimo metu užsidegs MĖLYNA / RAUDONA indikatoriaus lemputė. Kai baterija bus visiškai įkrauta, lemputė išsijungs / lemputė bus žalia.

Akumulatoriaus įkrovimas, kol jis dar (visiškai) neišsikrovęs, neturi įtakos veikimui įrenginio. Tačiau rekomenduojame kartą nuo karto leisti akumuliatoriui visiškai išsikrauti ir vėl jį visiškai įkrauti, kad pailgintumėte baterijos veikimo laiką.

- **Maitinimo laidą išdėstykite taip, kad už jo niekas neužkliūtų.**
- **Laikykite laidą, įrenginį ir adapterį toliau nuo karštų paviršių.**

#### Įkrovimas įkrovimo stotele. Jei įtraukta!

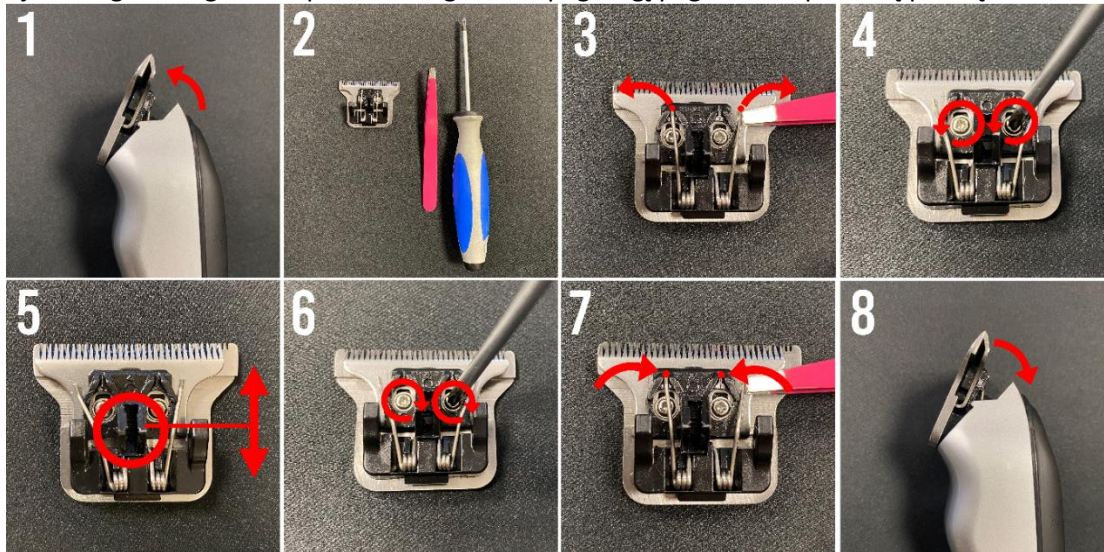
Patikrinkite, ar įkrovimo stotelė yra ant lygaus paviršiaus. Prijunkite pateiktą adapterį prie įkrovimo stoties. Tada įkiškite adapterio kištuką į veikiančią maitinimo lizdą. Įdėkite išjungtą įrenginį į įkrovimo stotelę.

#### Įrenginio įjungimas ir išjungimas.

Prietaisas įjungiamas arba išjungiamas įjungimo/išjungimo jungikliu. (2)

### Pjovimo ilgio nustatymas.

Pjovimo galvutė gali būti puikiai sureguliuota pagal ilgį pagal toliau pateiktą piešinį.



### Sureguliuokite pjovimo galvutės ilgį.

**1 veiksmas:** spustelėkite įrenginio pjovimo galvutę, spausdami pjovimo galvutę viršuje (pjovimo dalyje). (1,2)

**2 veiksmas:** viskas, ko jums reikia, yra atsuktukas ir pincetas.

**3 veiksmas:** pincetu atsargiai perkeltite 2 spyruokles į šoną, šalia plokštės.

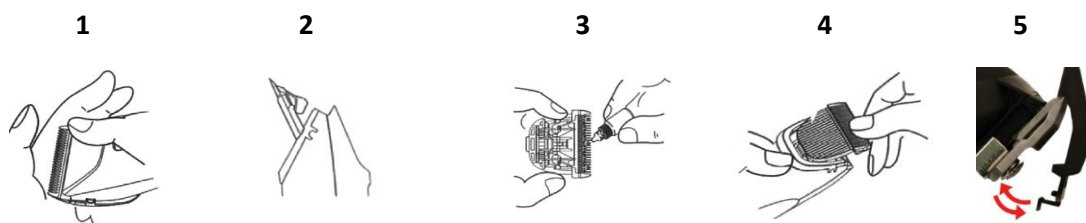
**4 veiksmas:** atlaisvinkite 2 varžtus.

**5 veiksmas:** dabar galite perkelti viršutinį ašmenį iki tinkamo ilgio. Kad nesusižeistumėte, įsitikinkite, kad ašmenys neužlipa ant kito peilio.

**6 veiksmas:** dabar vėl priveržkite varžtus.

**7 veiksmas:** grąžinkite spyruokles į vietą.

**8 veiksmas:** galiausiai spustelėkite pjovimo galvutę atgal ant įrenginio. (4)



### Pjovimo ilgio reguliavimas naudojant tvirtinimo šukas.

• Tvirtinimo šukas gali būti dedamos ant pjovimo galvutės skirtingam pjovimo ilgiui. Jie tiekiami kartu su įrenginiu, 1/2/3 mm./ (1,5/3/4,5/6 mm)

Jie paspaudžiami ant įrenginio. (5)

### Valymas ir priežiūra.

Norėdami išlaikyti optimalų prietaiso pjovimo efektyvumą, turėtumėte reguliariai prižiūrėti įrenginį. Geriausias dalykas yra valyti ir tepti aliejumi kiekvieną dieną.

➤ **Išjunkite įrenginį ir atjunkite jį nuo elektros tinklo.**

Nuimkite šukos priedą nuo pjovimo galvutės, jei ji naudojama.

Pateiktu šepetėliu pašalinkite visus plaukus ir kitus teršalus.

Atsargiai nuimkite pjovimo galvutę nuo prietaiso. (1)

Sutepkite pjovimo galvutę; jei prietaisą naudojate reguliariai, rekomenduojame tai padaryti prieš kiekvieną naudojimą. Sutepkite alyva visas pjovimo galvutės dalis, kurios liečiasi viena su kita. (3)

Naudokite tik specialią alyvą, tiekiamą kartu su prietaisu (neskieskite, ji netrukdytų pjovimo galvutės eigai).

Norėdami išvalyti įrenginio korpusą, galite naudoti šiek tiek drėgną (ne šlapią) skudurėlį. Valydami prietaisą nenaudokite agresyvių ar abrazyvinių valymo priemonių.

Jei po kurio laiko pjovimo galvutė nuima mažiau plaukų, ją galima pakeisti nauja originalia (galima įsigyti kaip atsarginę KYONE dalį).

### **Sandėliavimas.**

Laikykite įrenginį įkraudą tik tuo atveju, jei neketinate jo naudoti ilgesnį laiką. Prietaisą laikykite vėsioje ir sausoje vietoje bei įsitikinkite, kad jis apsaugotas nuo dulkių ir kitų aplinkos poveikių.

### **Ličio Stage-1 baterija.**

Lithium Stage-1 baterija yra visiškai naujo tipo ličio baterija. Ši baterija išlaiko visą savo talpą net po daugelio įkrovimų.

### **Atliekų šalinimas.**



Šis prietaisas pažymėtas pagal 2012/19/ES direktyvą dėl elektros ir elektroninės įrangos atliekų (WEEE). Pasibaigus jo eksploatavimo laikui, šio elektros prietaiso negalima išmesti kartu su įprastomis atliekomis, tačiau jį reikia atiduoti į elektros įrangos surinkimo punktą. Tai taip pat taikoma elektros prietaisams, kurie paskutinį kartą buvo naudojami ne privačiame sektoriuje, bet, pavyzdžiui, pramonėje ar amatuose. Tiek, kiek atsakingi, vietiniai, visuomeniniai atliekų išmetimo punktai nepriima privačiai nenaudojamų elektros prietaisų; jų atliekų konsultavimo punktas teikia informaciją apie aplinkai nekenksmingą atliekų šalinimą.

Simbolis ant gaminio, naudojimo instrukcijos arba pakuotės nurodo tai. Medžiagas galima atkurti pagal jų identifikavimą. Pakartotinis medžiagų panaudojimas, perdirbimas ar kitoks įrangos atliekų perdirbimas labai prisideda prie aplinkos apsaugos.



Šiame elektros įrenginyje yra ličio baterija. Akumuliatoriaus niekada negalima išmesti kartu su įprastomis atliekomis. Senų prietaisų savininkai paprastai turėtų atskirti senas baterijas ir senus kondensatorius, kurie nėra uždengti senu įrenginiu, prieš grąžindami juos į surinkimo punktą. Tai netaikoma, jei seni prietaisai atiduodami į valstybines atliekų išvežimo įmones (perdirbimo punktas, perdirbamų medžiagų punktas ir pan.) ir ten atskiriami nuo kitų senų prietaisų, kad būtų galima juos panaudoti.

### **Techniniai duomenys:**

Modelis: UZ-IRON

Variklis: DC variklis

Baterija: Ličio Stage-1

Veikimo laikas: iki 120 minučių

Pjovimo plotis: 40 mm.

Įvestis: 220-240V - 50/60Hz -200Ma

Išėjimas: 5V - 1000Ma

Kabelio ilgis: 1,5 m

Įkrovimo laikas: pilnas įkrovimas 90 minučių

Svoris: 173g

### **Galimi techniniai pakeitimai.**

Šiame vadove pateiktos iliustracijos gali skirtis nuo originalo.

## Garantija

KYONE garantuoja, kad jos maži profesionaliam naudojimui skirti elektros prietaisai atitinka teisingą garantiją visoms įrenginio dalims, kurios nesusidėvi. Šios garantijos suteikiamos teisės papildo įstatyme numatytas ir (arba) sutartines garantines teises, kurias pirkėjas turi prieš pardavėją. Garantinis laikotarpis prasideda nuo įrenginio pristatymo. Pristatymo data nustatoma pateikiant pirkimo kvitą, sąskaitą faktūrą, važtaraštį ar pan. Garantijos laikotarpis priklauso nuo įstatyme nustatyto materialinių defektų senaties termino trukmės pagal šalies, kurioje įsigytas įrenginys, nacionalinius įstatymus, bet neviršija 2 metų. Garantiniu laikotarpiu atsiradę defektai, apie kuriuos jums raštu pranešama per tris savaites nuo jų atsiradimo, bus pašalinti nemokamai, patikrinus, ar jie tinkamai naudojami. Remontas turi būti atliktas mūsų gamykloje arba įgaliotoje remonto įmonėje. Tolimesnių pretenzijų pagal šią garantiją klientas nekelia.

Garantija netaikoma defektams, atsiradusiems dėl:

- Netinkamas naudojimas arba priežiūros trūkumas.
- per didelė apkrova, netinkamas valdymas, žala dėl išorinių poveikių.
- Naudojimo instrukcijos nesilaikymas.
- Remontas arba bandymas taisyti ne KYONE arba įgaliotojo techninės priežiūros partnerio.

Gedimams, atsiradusiems dėl pernelyg didelio naudojimo, netinkamo naudojimo ir priežiūros bei naudojimo instrukcijų nesilaikymo, garantija netaikoma. Tas pats pasakytina ir apie defektus, atsiradusius dėl normalaus susidėvėjusių dalių (pavaros komponentų, pjovimo galvutės, skutimosi galvutės, ašmenų, šukos, šukų priedų, akumuliatorių) susidėvėjimo.

Jei remontas atliekamas pagal garantiją, pakeistos dalys tampa KYONE nuosavybe. KYONE turi teisę ištaisyti trūkumą tiekdamas tokios pat konstrukcijos įrenginį. Papildomos kliento teisės pagal šią garantiją, ypač į išlaidų kompensavimą, nuolaidą, kompensaciją ar teisės atsisakyti sutarties, neegzistuoja. Teisinės ar kitos sutartinės pretenzijos dėl daikto trūkumo lieka nepakitusios. Garantijų įvykdymas nepratęsia garantinio termino.

Jei mūsų klientų aptarnavimo skyrius gauna nepagrįstą pretenziją dėl garantijos, pasilikame teisę iš kliento apmokestinti jo patirtas išlaidas.

Jei atsirado kokių nors defektų, susisieki su įrenginio platintoju arba KYONE aptarnavimo partneriu savo šalyje ar regione.

Atsarginės dalys.

Naudokite tik originalias atsargines dalis, kurias galite užsisakyti iš KYONE aptarnavimo partnerio.

## SIMBOLIŲ APRAŠYMAS ANT MAITINIMO BALTO



**II apsaugos klasės simbolis:** II apsaugos klasės įrenginiai turi sustiprintą arba dvigubą izoliaciją.



**Namo simbolis:** prietaisas skirtas naudoti tik patalpose.

Pardavėjas:  
Head-Works Trading  
Dorpsstraat 25  
4511 EB Breskens  
The Netherlands

Pagaminta Kinijoje

### GARANTIJA

Skundų, garantinių pretenzijų ir bet kokių būtinų remontų, įtraukite tai visiškai užbaigtą kuponą kartu su įrenginiu.



**Head Works**  
ELECTRONICS

Pirkimo data



Parašas