

トリマーの新たなスタンダードとなるKYONEトリマーをお買い上げいただきまして誠にありがとうございます。

新しいKyoneトリマーをぜひご活用ください。

オリジナルのユーザーマニュアルの翻訳。

使用説明書

正しく安全にご使用いただくために、取扱説明書と安全上の注意をよく読み、必ず守ってください。

デバイスを他の人に譲渡または販売する場合は、ユーザーマニュアルがデバイスに付属していることを確認し、その人が専門的な訓練を受けた人であることを確認してください。

安全についての案内

- ・この装置は、美容院で人毛、ひげ、眉毛をカットするための専門的な使用のみを目的としています。
- ・このデバイスは屋内でのみ使用するよう設計されています。
- ・デバイスを湿気、水、その他の液体から遠ざけてください。

注意！

電気ショック！



- ・お風呂、シャワー、洗面台、その他水や液体が存在する場所の近くでデバイスを使用しないでください。また、濡れた手で操作しないでください。
- ・デバイスの充電には、付属の充電器/アダプターのみを使用してください。
- ・デバイスを水に浸したり、水ですすいだりしないでください。
- ・デバイスが水に落ちた場合は、使用を中止してください。
- ・水がかかった場合は扱わず、すぐにプラグをコンセントから抜いてください。
- ・装置と電源コードは絶対に水に触れさせないでください。
- ・デバイス内に液体が入らないように注意してください。
- ・プラグは交流にのみ接続できます。主電源電圧がデバイスに表示されている電圧に対応しているかどうかを確認してください。

注意！

カッティングヘッドによる怪我の危険。

- ・怪我を避けるため、使用する前に、刃が一直線に並んでいて、重なり合っていないことを確認してください。
- ・機械の電源が入っているときは、決してカッティングヘッドに手を入れたり、掴んだりしないでください。
- カッティングヘッドは精密部品です。傷やホコリから守ります。

注意！ 小さな部品の飲み込み：

デバイスを子供の手の届かないところに保管してください。

- ・ホイルなどの梱包材も子供の手の届かないところに保管してください。

命令！

- ・ デバイスの充電には、付属の充電器/アダプターのみを使用してください。
- ・ 付属のケーブルを損傷から保護し、定期的に損傷がないか確認してください。
- ・ いかなる状況でも、ユーザーはデバイスを開けないでください。これはディスプレイコンピュータのみが行うことができます。
- ・ 針や先のとがった櫛などの先のとがったものを使用して、ユニット内部のほこりやその他の汚れを取り除こうとしないでください。
- ・ ケーブルは引っ張らず、必ずプラグ部分を持って抜いてください。ケーブルが高温のものに触れないようにしてください。
- ・ ケーブルをデバイスに巻き付けしないでください。
- ・ デバイスを 0°C 未満の温度にさらしたり、40°C を超える温度に保管したりしないでください。
- ・ デバイスを清掃する前、つまりコームアタッチメントを取り外したり設置したりする前、またはカッピングヘッドを取り外す前に、ケーブルがデバイスから取り外されていること、およびデバイスの電源がオフになっていることを確認してください。
- ・ デバイスに元々付属していないアタッチメントコームを置くと、損傷する可能性があります。
- ・ デバイスを適切に保管し、リチウム電池に適した輸送手段で輸送中にデバイスを保護してください。

命令！

- ・ この機器は、身体的、感覚的、精神的能力が低下した人(子供を含む)、または機器の操作に必要な経験や知識を持たない人を対象としたものではありません。必要な知識を持った人の監督下でない限り。
- ・ お子様デバイスで遊ばないよう、監視する必要があります。

警告！！ 次の場合はデバイスの使用を中止してください。

- ・ デバイスまたは電源コードの一部が損傷している。
- ・ デバイスが落下した場合、デバイスまたはカッピングヘッドに目に見える損傷がある場合、そうでない場合は皮膚損傷が発生する可能性があります。
- ・ 装置は電気部品が見えるほど損傷しています。
- ・ いずれの場合も、直ちにデバイスを主電源から取り外し、テクニカルサービスに連絡してください。

命令！

- ・ 保護を強化するために、定格起動電流が 30mA 以下の残留電流装置 (FI) を電源回路に取り付けることをお勧めします。設置者にアドバイスを求めてください。

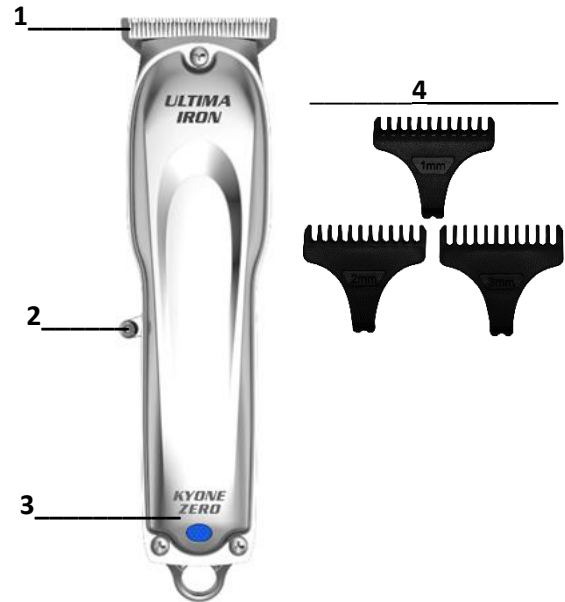
箱の中身:

- ・ KYONEトリマー
- ・ 充電ベース/ドッキングステーション(一部のモデルのみ!!)
- ・ アダプター
- ・ アタッチメントコーム (1/2/3mm) (1.5/3/4.5/6mm)
- ・ クリーニングブラシ
- ・ オイルボトル
- ・ ユーザーマニュアル

デバイスの操作

説明。

- 1 カuttingヘッド
- 2 ON/OFFスイッチ
- 3 インジケータライト
(青/赤は充電中)
(緑/消灯は有料)
- 4 アタッチメントコーム
(3本:1/2/3mm)または
(4本:1.5/3/4.5/6mm)



充電ステーションを使用せずにバッテリーを使用および充電する。

このデバイスにはリチウム電池が含まれています。デバイスが納品された時点では、まだ完全には充電されていません。したがって、初めて使用する前にバッテリーを完全に充電する必要があります。充電する前に、主電源電圧がデバイスに表示されている電圧と一致していることを確認してください。

付属のアダプターを主電源に接続し、デバイスに直接接続します。バッテリーは数回の充電サイクル後にのみ最大の性能容量に達します。

充電中は、青/赤のインジケータライトが点灯します。バッテリーが完全に充電されると、ライトが消灯/ライトが緑色になります。

バッテリーがまだ（完全に）空になっていない状態で充電しても、パフォーマンスには影響しません。

デバイスの。ただし、バッテリーの寿命を延ばすために、時々バッテリーを完全に放電させてから、再度完全に充電することをお勧めします。

- 電源コードにつまづかないように配線してください。
- コード、デバイス、アダプターを高温の表面から遠ざけてください。

充電ステーションで充電します。含まれていれば！

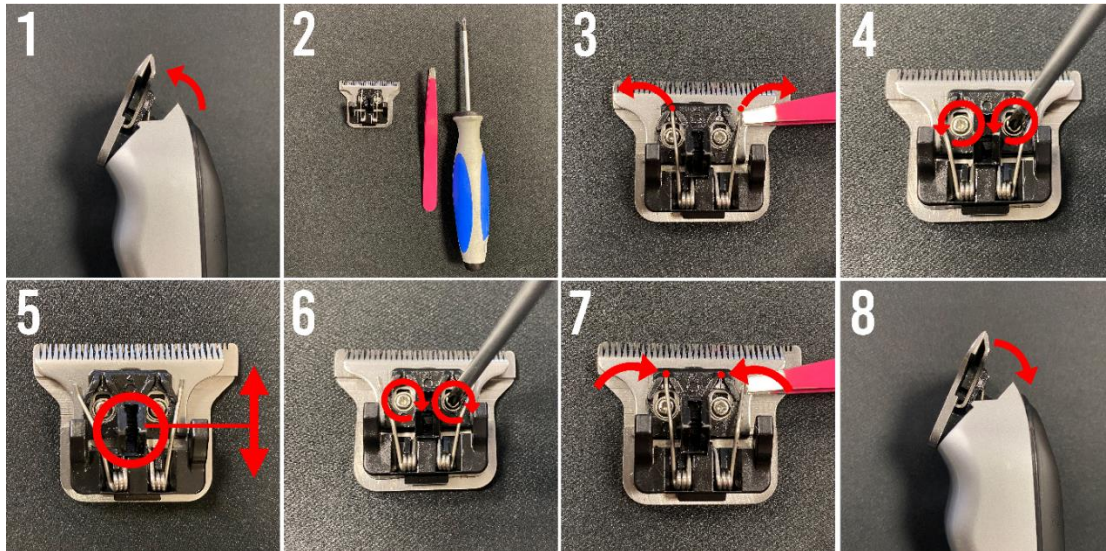
充電ステーションが平らな場所にあることを確認してください。付属のアダプターを充電ステーションに接続します。次に、アダプターのプラグを正常な電源コンセントに差し込みます。電源を切ったデバイスを充電ステーションに置きます。

デバイスの電源のオンとオフ。

デバイスはオン/オフスイッチでオンまたはオフに切り替えられます。(2)

切断長さの設定。

以下の図を参考に、カッティングヘッドの長さを完璧に調整できます。



カッティングヘッドの長さを調整します。

ステップ1: 上部(切断部分)のカッティングヘッドを押して、デバイスのカッティングヘッドをクリックします。(1,2)

ステップ2: 必要なのはドライバーとピンセットだけです。

ステップ3: ピンセットを使用して、2つのスプリングをプレートの横に慎重に移動します。

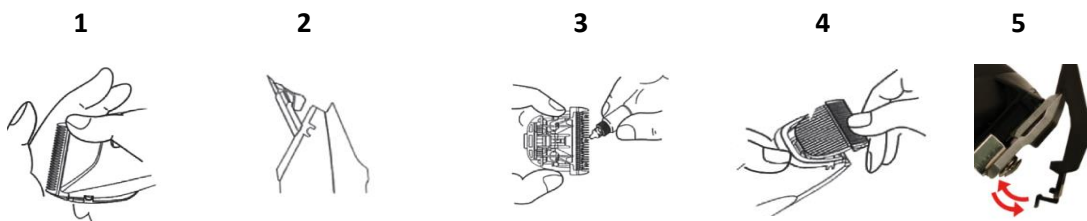
ステップ4: 2本のネジを緩めます。

ステップ5: これで、トップブレードを正しい長さに移動できます。怪我を防ぐため、刃がもう一方の刃に重ならないように注意してください。

ステップ6: ネジをもう一度締めます。

ステップ7: スプリングを元の位置に戻します。

ステップ8: 最後に、カッティングヘッドをクリックしてデバイスに戻します。(4)



アタッチメントコームによる切断長さの調整。

・アタッチメントコームをカッティングヘッドに設置して、さまざまな切断長さに対応できます。これらはデバイスに付属しており、サイズは1/2/3mm/(1.5/3/4.5/6mm)です。

これらはデバイス上でクリックされます。(5)

清掃とメンテナンス。

アプライアンスの最適な切断性能を維持するには、定期的に次のことを行う必要があります。

装置のメンテナンスをします。一番良いのは毎日の掃除と注油です。

➤ デバイスのスイッチを切り、主電源から外します。

コームアタッチメントを使用している場合は、カッティングヘッドから取り外します。

付属のブラシで髪の毛やその他の汚れをすべて取り除きます。

カッティングヘッドを装置から慎重に取り外します。(1)

カッティングヘッドに油を塗ります。デバイスを定期的に使用する場合は、使用前にこれを実行することをお勧めします。カッティングヘッドの互いに接触するすべての部分に油を塗布します。(3)

装置に付属の特殊オイルのみを使用してください(カッティングヘッドの動作を妨げないため、希釈しないでください)。

デバイスのハウジングを掃除するには、少し湿らせた(濡れていない)布を使用できます。

デバイスを掃除するときは、強力な洗剤や研磨剤を使用しないでください。

しばらくしてカッティングヘッドの毛が少なくなった場合は、新しいオリジナルのカッティングヘッド(KYONEからスペアパーツとして入手可能)と交換できます。

保管所。

長期間使用しない場合は、デバイスを充電した状態で保管してください。デバイスを涼しく乾燥した状態に保ち、ほこりやその他の環境の影響からデバイスが保護されていることを確認してください。

リチウム Stage-1 バッテリー。

リチウムステージ1バッテリーは、まったく新しいタイプのリチウムバッテリーです。このバッテリーは何度充電しても最大容量を維持します。

廃棄物の処理。



このデバイスには、電気電子機器廃棄物に関する2012/19/EU指令(WEEE)に従ってマークが付けられています。この電気機器は、寿命が来たときに通常の廃棄物と一緒に処分することはできませんが、電気機器の回収場所に引き渡す必要があります。これは、産業や工芸品など、民間部門以外で最後に使用された電気製品にも当てはまります。責任のある地域の公共廃棄物処理所では、私的に使用されていない電気製品は受け入れられません。廃棄物相談窓口では、環境に優しい廃棄物処理に関する情報を提供しています。製品、使用説明書、またはパッケージ上のシンボルはこれを指します。材料は識別に従って回収できます。廃棄機器の再利用、材料のリサイクル、またはその他の形式のリサイクルは、環境保護に重要な貢献をします。



この電気機器にはリチウム電池が含まれています。バッテリーは通常の廃棄物と一緒に処分しないでください。古いデバイスの所有者は通常、古いデバイスに同梱されていない古いバッテリーと古いコンデンサを回収場所に返却する前に分離する必要があります。ただし、古い家電製品が公共の廃棄物処理業者(リサイクルポイント、リサイクル素材ポイントなど)に引き渡され、そこで回収の準備のために他の古い家電製品から分別される場合には、この限りではありません。

技術データ：

モデル: UZ-IRON

入力: 220-240ボルト - 50/60Hz - 200Ma

モーター: DCモーター

出力: 5ボルト - 1000Ma

バッテリー: リチウム Stage-1

ケーブル長: 1.5m

稼働時間: 最大120分

充電時間: フル充電90分

切断幅: 40mm。

重量: 173g

技術的な変更が行われる場合があります。

本書のイラストはオリジナルのものと異なる場合があります。

保証

KYONE は、業務用小型電気機器が磨耗のないすべての機器部品について法的保証を満たしていることを保証します。この保証によって付与される権利は、買主が売主に対して有する法定および/または契約上の保証権利に追加されるものです。

保証期間はデバイスの納品日から始まります。配達日は、購入時のレシート、請求書、納品書などの提出により決定されます。保証期間は、デバイスを購入した国の国内法に基づく重大な欠陥に対する法定制限期間の長さによって異なりますが、2年を超えることはありません。保証期間中に発生し、発生後3週間以内に書面により当社に報告された欠陥は、適切な使用状況の検査を条件として、無償で修理されます。修理は当社工場または認定修理施設で行う必要があります。この保証に基づく顧客によるさらなる請求は存在しません。

以下の原因による欠陥は保証から除外されます。

- ・ 不適切な使用または注意不足。
 - ・ 過度の負担、不適切な取り扱い、外部の影響による損傷。
 - ・ 使用説明書に従わない場合。
 - ・ KYONE または認定サービスパートナーによって実施されていない修理または修理の試み。
- 過度の使用、誤った取り扱いやメンテナンス、使用説明書に従わないことによって引き起こされた故障は保証の対象外となります。同様のことは、摩耗部品 (駆動コンポーネント、カッティングヘッド、シェービングヘッド、ブレード、コーム、コームアタッチメント、バッテリー) の通常の摩耗によって引き起こされる欠陥にも当てはまります。

保証期間内に修理が行われた場合、交換された部品は KYONE の所有物となります。KYONE は、同じ構造のデバイスを供給することで欠陥を修復する権利を有します。この保証に基づく顧客のその他の権利、特に費用の払い戻し、割引、補償、または撤回の権利は存在しません。商品の欠陥に起因する法的またはその他の契約上の請求は影響を受けません。保証を履行しても保証期間は延長されません。

当社のカスタマーサービス部門が不当な保証請求を受けた場合、当社は発生した費用をお客様に請求する権利を留保します。

不具合が発生した場合は、デバイスの販売店またはお住まいの国または地域の KYONE サービスパートナーまでご連絡ください。

スペアパーツ。

KYONE サービス パートナーから注文できるオリジナルのスペアパーツのみを使用してください。

電源ユニットの記号の説明



保護クラス II のシンボル: 保護クラス II のデバイスは強化絶縁または二重絶縁を備えています。



家のシンボル: このデバイスは屋内でのみ使用するように設計されています。

により販売されています:

Head-Works Trading
Dorpsstraat 25
4511 EB Breskens
The Netherlands

中国製

保証

苦情、保証請求、その他の場合には、必要な修理は、完全に完了したものを含めてください。デバイスと一緒にバウチャーを受け取ります。



Head Works
ELECTRONICS

購入日

サイン

