

Täname, et ostsite selle KYONE trimmeri, mis seab trimmerite jaoks uue standardi:
Loodame, et naudite oma uue Kyone trimmeri kasutamist.

Algse kasutusjuhendi tõlge.

Kasutusjuhend

Õigeks ja ohutuks kasutamiseks lugege hoolikalt kasutusjuhendit ja ohutusjuhiseid ning järgige neid alati.

Kui annate/müüte seadme kellelegi teisele, veenduge, et seadmega on kaasas kasutusjuhend ja veenduge, et see isik on professionaalse väljaõppega isik.

OHUTUSJUHISED

- See seade on mõeldud ainult professionaalseks kasutamiseks juuksurialongides, juuste, habemekarvade või kulmude lõikamiseks.
- See seade on mõeldud kasutamiseks ainult siseruumides.
- Hoidke seade eemal niiskusest, veest ja muudest vedelikest.

ETTEVAATUST!

Elektri-šokk!



- **Ärge kasutage seadet vanni, duši, kraanikausi või muude kohtade läheduses, kus on vett või vedelikke. Samuti ärge kasutage seadet märgade kätega.**

- Kasutage seadme laadimiseks ainult kaasasolevat laadijat/adapterit.
- Ärge kastke seadet vette ega loputage seadet vee all.
- Lõpetage seadme kasutamine, kui see on vette kukkunud.
- Ärge käsitsege seadet, kui see on kokku puutunud veega, ja eemaldage kohe pistik pistikupesast.
- Seade ja toitejuhe ei tohi kunagi kokku puutuda veega.
- Veenduge, et seadmesse ei satuks vedelikke.
- Pistikut tohib ühendada ainult vahelduvvooluga. Kontrollige, kas teie võrgupinge vastab seadmel näidatud pingele.

ETTEVAATUST!

Lõikepeast tulenev vigastusoht.

- Vigastuste vältimiseks kontrollige enne iga kasutamist, et terad oleksid joondatud ega kattu.
- Kui masin on sisse lülitatud, ärge kunagi sirutage lõikepea sisse ega haarake sellest kinni.
- Lõikepea on täppisosa. Kaitske seda kahjustuste ja tolmu eest.

ETTEVAATUST! Väikeste osade allaneelamine:

Hoidke seadet lastele kättesaamatus kohas.

- Hoidke ka pakkematerjalid, näiteks foolium, lastele kättesaamatus kohas.

JUHEND!

- Kasutage seadme laadimiseks ainult kaasasolevat laadijat/adapterit.
- Kaitske kaasasolevat kaablit kahjustuste eest ja kontrollige seda regulaarselt kahjustuste suhtes.
- Mitte mingil juhul ei tohi kasutaja seadet avada. Seda võib teha ainult turustaja.
- Ärge kunagi püüdke eemaldada tolmu või muid saasteaineid seadme sisemusest terava eseme, näiteks nõela või terava otsaga kammiga.
- Ärge tõmmake juhtmest, vaid eemaldage see alati pistikust. Veenduge, et kaabel ei puutuks kokku kuumade esemetega.
- Ärge kunagi keerake kaablit ümber seadme.
- Ärge jätke seadet temperatuurile alla 0°C ega hoidke üle 40°C.
- Enne seadme puhastamist veenduge, et kaabel on seadme küljest eemaldatud ja seade välja lülitatud: enne kammitarvikute eemaldamist või paigaldamist või enne löikepea eemaldamist.
- Seadmega mitte kaasas olevate kinnituskammide paigaldamine võib põhjustada kahjustusi.
- Hoidke seadet nõuetekohaselt ja kaitske seadet transportimise ajal liitiumakudele sobivas transpordivahendis.

JUHEND!

- See seade ei ole mõeldud piiratud füüsiliste, sensorsete või vaimsete võimetega inimestele (kaasa arvatud lapsed) ega inimestele, kellel puuduvad seadme kasutamiseks vajalikud kogemused või teadmised; välja arvatud juhul, kui see on vajalike teadmistega isiku järelevalve all.
- Lapsi tuleb jälgida, et nad seadmega ei mängiks.

HOIATUS!! Lõpetage seadme kasutamine, kui:

- Seade või toitejuhtme osa on kahjustatud.
- Seade on maha kukkunud, seadmel või löikepeal on nähtavad kahjustused, vastasel juhul võivad tekkida nahakahjustused.
- Seade on nii kahjustatud, et elektrilised osad on nähtavad.
- Igal juhul eemaldage seade viivitamatult vooluvõrgust ja võtke ühendust tehnilise teenindusega.

JUHEND!

- Täiendava kaitse tagamiseks on soovitatav toiteahelasse paigaldada rikkevoolukaitse (FI), mille nimivoolutugevus ei ületa 30 mA. Küsige oma paigaldajalt nõu.

Mida karbist leiata:

- KYONE trimmer
- Laadimisalus/dokkimisjaam (teatud mudelitel!!)
- Adapter
- Kinnituskammid (1/2/3 mm) (1,5/3/4,5/6 mm)
- Puhastushari
- Õlipudel
- Kasutusjuhend

Seadme töö

Kirjeldus.

1 Lõikepea

2 ON/OFF lüliti

3 Märgutuli

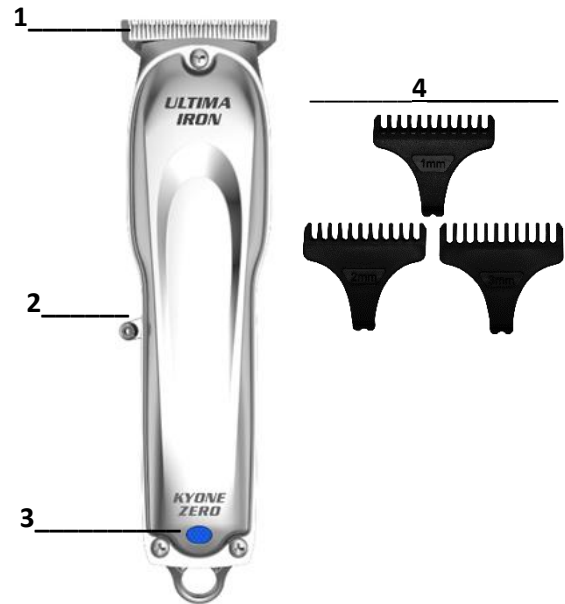
(Sinine/punane laeb)

(roheline/väljas on tasuline)

4 Kinnituskammid

(3 tk: 1/2/3mm) või

(4 tk: 1,5/3/4,5/6 mm)



Aku kasutamine ja laadimine ilma laadimisjaamata.

Seade sisaldab liitiumakut. Kui seade tarnitakse, pole see veel täielikult laetud. Seetõttu peaksite aku enne esmakordset kasutamist täielikult laadima. Enne laadimist veenduge, et võrgupinge vastab seadmel näidatud pingele.

Ühendage kaasasolev adapter vooluvõrku ja seejärel otse seadmesse. Aku saavutab oma täieliku jõudluse alles pärast paari laadimistsüklit.

Laadimise ajal süttib SININE/PUNANE märgutuli. Kui aku on täielikult laetud, siis tuli kustub/tuli süttib roheliselt.

Aku laadimine, kui see pole veel (täiesti) tühi, ei mõjuta jõudlust seadmest. Siiski soovitame aeg-ajalt lasta akul täielikult tühjeneda ja seejärel aku elua pikendamiseks uuesti täis laadida.

- Paigutage toitejuhe nii, et keegi selle otsa ei komistaks.
- Hoidke juhett, seadet ja adapterit kuumadest pindadest eemal.

Laadimine laadimisjaamaga. Kui kaasas!

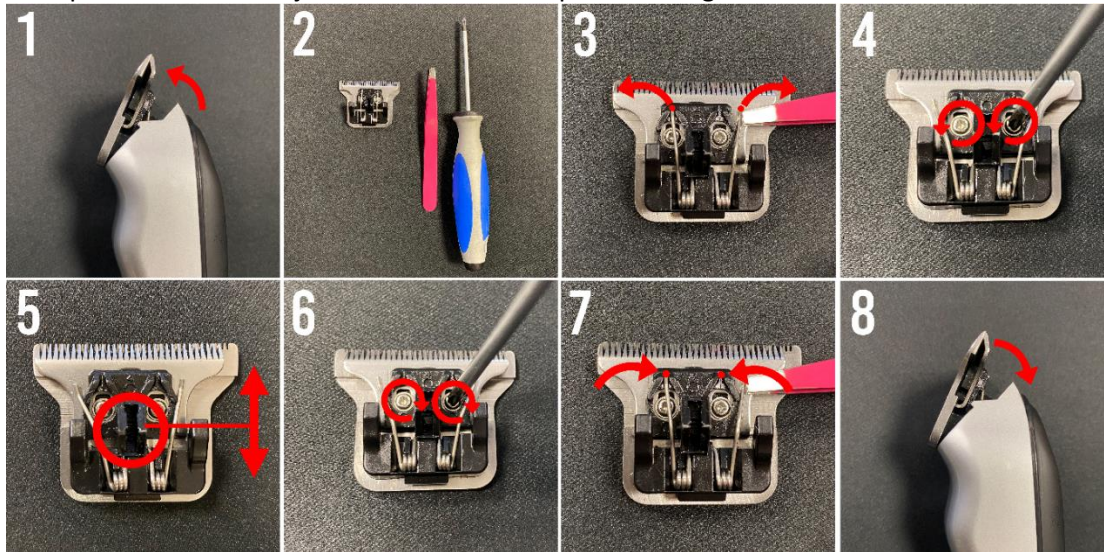
Kontrollige, et laadimisjaam oleks tasasel pinnal. Ühendage kaasasolev adapter laadimisjaamaga. Seejärel ühendage adapteri pistik töötavasse pistikupesasse. Asetage väljalülitatud seade laadimisjaama.

Seadme sisse- ja väljalülitamine.

Seade lülitatakse sisse või välja sisse/välja lülitiga. (2)

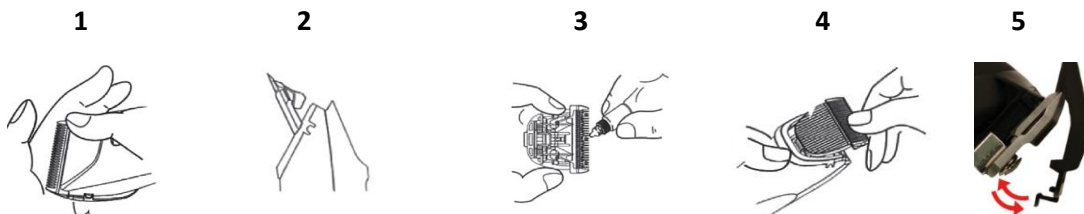
Lõikepikkuse seadistus.

Lõikepead saab alloleva joonise abil ideaalselt pikkusele reguleerida.



Reguleerige lõikepea pikkust.

- 1. samm:** klõpsake seadme lõikepead, vajutades lõikepea ülaosas (lõikeosa). (1,2)
- 2. samm:** kõik, mida vajate, on kruvikeeraja ja pintsetid.
- 3. samm:** liigutage pintsettide abil ettevaatlikult 2 vedru küljele, plaadi kõrvale.
- 4. samm:** vabastage 2 kruvi.
- 5. samm:** nüüd saate ülemise tera õige pikkusega liigutada. Vigastuste vältimiseks veenduge, et tera ei satuks üle teise tera.
- 6. samm:** nüüd keerake kruvid uuesti kinni.
- 7. samm:** asetage vedrud tagasi oma kohale.
- 8. samm:** lõpuks klõpsake seadme lõikepead tagasi. (4)



Lõikepikkuse reguleerimine kinnituskammide abil.

- Kinnituskammid saab asetada lõikepeale erinevate lõikepikkuste jaoks. Need on seadmega kaasas, suurustes 1/2/3mm./ (1.5/3/4.5/6mm)
Need klõpsatakse seadmele. (5)

Puhastamine ja hooldus.

Seadme optimaalse lõikejõudluse säilitamiseks peaksite seda regulaarselt seadet hooldada. Kõige parem on iga päev koristada ja õlitada.

➤ Lülitage seade välja ja ühendage see vooluvõrgust lahti.

Eemaldage kammitarvik lõikepea küljest, kui see on kasutusel.

Eemaldage kõik karvad ja muud saasteained kaasasoleva harjaga.

Eemaldage lõikepea ettevaatlikult seadme küljest. (1)

Õlitage lõikepea; kui kasutate seadet regulaarselt, soovitame seda teha enne iga kasutuskorda.

Õlitage kõik lõikepea osad, mis üksteisega kokku puutuvad. (3)

Kasutage ainult seadmega kaasas olevat spetsiaalset õli (ärge lahjendage, see ei takista lõikepea liikumist).

Seadme korpuse puhastamiseks võite kasutada kergelt niisket (mitte märga) lappi. Ärge kasutage seadme puhastamisel agressiivseid ega abrasiivseid puhastusvahendeid. Kui lõikepea võtab mõne aja pärast vähem juukseid maha, saab selle asendada uue originaaliga (saadaval KYONE varuosana).

Säilitamine.

Hoidke seadet laetuna ainult siis, kui te seda pikemat aega ei kasuta. Hoidke seadet jahedas ja kuivas ning veenduge, et seade on kaitstud tolmu ja muude keskkonnamõjude eest.

Liitium Stage-1 aku.

Lithium Stage-1 aku on täiesti uut tüüpi liitiumaku. See aku säilitab oma täisvõimsuse ka pärast paljusid laadimisi.

Jäätmete kõrvaldamine.



See seade on märgistatud vastavalt 2012/19/EL-i elektri- ja elektroonikaseadmete jäätmete (WEEE) direktiivile. Seda elektriseadet ei tohi selle kasutusea lõppedes koos tavajäätmetega ära visata, vaid see tuleb ära anda elektriseadmete kogumispunkti. See kehtib ka elektriseadmete kohta, mida viimati kasutati mitte-erasektoris, kuid näiteks tööstuses või käsitöös. Kuivõrd vastutavad, kohalikud, avalikud jäätmekäitluspunktid ei võta vastu mitteerikasutuses olevaid elektriseadmeid; nende jäätmenõustamispunkti saab teavet keskkonnasõbraliku jäätmete kõrvaldamise kohta.

Sellele viitab tootel, kasutusjuhendis või pakendil olev sümbol. Materjale saab taaskasutada vastavalt nende identifitseerimisele. Materjalide korduskasutamine, ringlussevõtt või muud seadmete jäätmete ringlussevõtu vormid annavad olulise panuse keskkonnakaitsesse.



See elektriseade sisaldab liitiumakut. Akut ei tohi kunagi visata tavajäätmete hulka. Vanade seadmete omanikud peaksid enne kogumispunkti tagastamist eraldama vanad akud ja kondensaatorid, mis ei ole vana seadmega ümbritsetud. See ei kehti, kui vanad seadmed antakse üle avalikesse jäätmekäitlusettevõtetesse (taaskasutuspunkt, taaskasutatavate materjalide punkt jne) ja eraldatakse seal muudest vanadest seadmetest taaskasutamiseks ettevalmistamise eesmärgil.

Tehnilised andmed:

Mudel: UZ-IRON

Mootor: DC-mootor

Aku: Liitium Stage-1

Tööaeg: kuni 120 minutit

Lõikelaius: 40 mm.

Sisend: 220-240V - 50/60Hz - 200Ma

Väljund: 5V - 1000Ma

Kaabli pikkus: 1,5 m

Laadimisaeg: täislaadimine 90 minutit

Kaal: 173g

Toimub tehniliste muudatustega.

Selle juhendi illustratsioonid võivad originaalist erineda.

Garantii

KYONE garanteerib, et tema professionaalseks kasutamiseks mõeldud väikesed elektriseadmed vastavad seaduslikule garantiile kõikidele seadme osadele, mis ei kuulu kulumisele. Käesolevast garantiist tulenevad õigused lisanduvad seadusjärgsetele ja/või lepingujärgsetele garantiioigustele, mis ostjal müüja vastu on.

Garantiaeg algab seadme üleandmisest. Tarnekuupäev määratakse ostutšeki, arve, saatelehe või muu taolise esitamisega. Garantiaeg sõltub seadme osturiigi seadusandlusest tuleneva materiaalsete defektide aegumistähtaaja pikkusest, kuid ei ületa 2 aastat. Garantii perioodi jooksul ilmnenu defektid, millest on meile kirjalikult teatatud kolme nädala jooksul pärast nende ilmumist, kõrvaldatakse tasuta, kui nende nõuetekohast kasutamist kontrollitakse. Remont tuleb läbi viia meie tehases või volitatud remonditöökojas. Kliendil ei ole selle garantii alusel täiendavaid pretensioone. Garantii alla ei kuulu defektid, mis on põhjustatud:

- Ebaõige kasutamine või hoolduse puudumine.
- liigne koormus, ebaõige käsitlemine, välismõjude kahjustused.
- Kasutusjuhendi eiramine.
- Remont või remondikatsed, mida ei ole teostanud KYONE või volitatud teeninduspartner.

Garantii alla ei kuulu rikked, mis on põhjustatud liigsest kasutamisest, ebaõigest käsitlemisest ja hooldusest ning kasutusjuhendi mittejärgimisest. Sama kehtib kuluvate osade (ajami komponendid, lõikepea, raseerimispea, terad, kammid, kammitarvikud, akud) tavapärasest kulumisest tekkinud defektide kohta.

Kui remonditööd tehakse garantii alusel, lähevad vahetatud osad KYONE omandisse. KYONE-l on õigus puudus kõrvaldada, tarnides sama ehitusega seadme. Kliendi täiendavad õigused selle garantii alusel, eelkõige kulude hüvitamine, allahindlus, hüvitis või taganemisõigus, puuduvad. Kauba puudusest tulenevad juriidilised või muud lepingulised nõuded jäävad muutumatuks. Garantii täitmine ei pikenda garantiaega.

Kui meie klienditeenindus saab põhjendamatu garantiinõude, jätame endale õiguse nõuda kliendilt tekkinud kulud tasu.

Defektide ilmumisel võtke ühendust seadme edasimüüja või KYONE teeninduspartneriga oma riigis või piirkonnas.

Varuosad.

Kasutage ainult originaalvaruosi, mida saate tellida KYONE teeninduspartnerilt.

TOITSEADME SÜMBOLI KIRJELDUS



II kaitseklassi sümbol: II kaitseklassiga seadmetel on tugevdatud või topeltisolatsioon.



Maja sümbol: seade on mõeldud kasutamiseks ainult siseruumides.

Müüja:
Head-Works Trading
Dorpsstraat 25
4511 EB Breskens
The Netherlands

Toodetud Hiinas

GARANTII

Pretensioonide, garantiinõuete ja muude vajalikud remonditööd, kaasa arvatud see täielikult lõpetatud vautšer koos seadmega.



Head Works
ELECTRONICS

Ostukuupäev



Allkiri