

Дзякуй за набыццё гэтага трымера KYONE, які ўстанаўлівае новы стандарт у галіне трымераў: Мы спадзяемся, што вам спадабаецца карыстацца новым трымерам Kyone.

Пераклад арыгінальнага кіраўніцтва карыстальніка.

### **Інструкцыя па ўжыванні**

Для правільнага і бяспечнага выкарыстання ўважліва прачытайце інструкцыі па эксплуатацыі і тэхніцы бяспекі і заўсёды іх выконвайце.

Калі вы перадаеце/прадаеце прыладу камусьці іншаму, пераканайцеся, што кіраўніцтва карыстальніка прыкладаецца да прылады, і пераканайцеся, што гэты чалавек з'яўляецца прафесійна падрыхтаваным чалавекам.

### **ІНСТРУКЦЫІ БЯСПЕКІ**

- Гэта прылада прызначана толькі для прафесійнага выкарыстання ў цырульнях, для стрыжкі чалавечых валасоў, барады або броваў.
- Гэта прылада прызначана толькі для выкарыстання ў памяшканні.
- Трымайце прыладу далей ад вільгаці, вады і іншых вадкасцей.

### **УВАГА!**

#### **Паражэнне токам!**



- **Не выкарыстоўвайце прыладу паблізу ванны, душа, рукамыйніцы або іншых месцаў, дзе ёсць вада або вадкасці. Таксама не выкарыстоўвайце прыладу мокрымі рукамі.**
- Для зарадкі прылады выкарыстоўвайце толькі зарадную прыладу/адаптар, які ўваходзіць у камплект.
- Не апускайце прыладу ў ваду і не апалоскавайце прыладу вадой.
- Спыніце выкарыстанне прылады, калі яно ўпала ў ваду.
- Не дакранайцеся да прылады, калі яно патрапіла ў ваду, і неадкладна выміце вілку з разеткі.
- Прылада і шнур сілкавання ні ў якім разе не павінны кантактаваць з вадой.
- Пераканайцеся, што ў прыладу не патрапіла вадкасць.
- Вілку можна падключыць толькі да пераменнага току. Праверце, ці адпавядае напружанне вашай сеткі напрузе, пазначанаму на прыладзе.

### **УВАГА!**

#### **Рызыка траўмы рэжучай галоўкай.**

- Перад кожным выкарыстаннем правярайце, каб ляза былі выраўнаваны і не перакрываліся, каб пазбегнуць траўмаў.
- Ніколі не цягніцеся да рэжучай галоўкі і не хапайцеся за яе, калі машына ўключана.
- Рэжучая галоўка з'яўляецца дакладнай часткай. Беражыце яго ад пашкоджанняў і пылу.

### **УВАГА! Праглынанне дробных частак:**

#### **Захоўвайце прыладу далей ад дзяцей.**

- Таксама захоўвайце ўпаковачныя матэрыялы, такія як фальга, далей ад дзяцей.

## **ІНСТРУКЦЫЯ!**

- Для зарадкі прылады выкарыстоўвайце толькі зарадную прыладу/адаптар, які ўваходзіць у камплект.
- Абараняйце кабель, які ўваходзіць у камплект, ад пашкоджанняў і рэгулярна правярайце яго на наяўнасць пашкоджанняў.
- Ні пры якіх абставінах карыстальнік не павінен адкрываць прыладу. Гэта можа зрабіць толькі дыстрыбутар.
- Ні ў якім разе не спрабуйце выдаліць пыл або іншыя забруджванні з унутранага боку прылады, выкарыстоўваючы заостраныя прадметы, такія як іголка або заостраны грэбень.
- Не цягніце за кабель, заўсёды вымайце яго за вілку. Сачыце, каб кабель не датыкаўся з гарачымі прадметамі.
- Ніколі не абмотвайце кабель вакол прылады.
- Не падвяргайце прыладу ўздзеянню тэмператур ніжэй за 0°C і не захоўвайце пры тэмпературы вышэй за 40°C.
- Упэўніцеся, што кабель адключаны ад прылады і што прылада выключана, перш чым чысціць прыладу: перад тым, як здымаць або размяшчаць расчоскі або перад тым, як здымаць рэжучую галоўку.
- Размяшчэнне насадак, якія першапачаткова не пастаўляюцца з прыладай, можа прывесці да яе пашкоджання.
- Захоўвайце прыладу належным чынам і абараняйце прыладу падчас транспарціроўкі ў транспартным сродку, прыдатным для літыевых батарэй.

## **ІНСТРУКЦЫЯ!**

- Гэты прыбор не прызначаны для асоб з абмежаванымі фізічнымі, сэнсарнымі або разумовымі магчымасцямі (уключаючы дзяцей), а таксама для асоб без неабходнага вопыту або ведаў для працы з прыборам; хіба што пад наглядом чалавека з неабходнымі ведамі.
- За дзецьмі трэба сачыць, каб яны не гулялі з прыладай.

## **ПАПЯРЭДЖАННЕ!! Спыніце выкарыстанне прылады, калі:**

- Прылада або частка шнура сілкавання пашкоджана.
- Прылада ўпала, ёсць бачныя пашкоджанні прылады або рэжучай галоўкі, у адваротным выпадку можа адбыцца пашкоджанне скуру.
- Прылада настолькі пашкоджана, што бачныя электрычныя часткі.
- У любым выпадку неадкладна адключыце прыладу ад электрасеткі і звярніцеся ў тэхнічную службу.

## **ІНСТРУКЦЫЯ!**

- Для дадатковай абароны рэкамендуецца ўсталёўваць у ланцуг сілкавання прыладу дыфэкацыйнага току (FI) з намінальным токам уключэння не больш за 30 мА. Звярніцеся за парадамі да мантажніка.

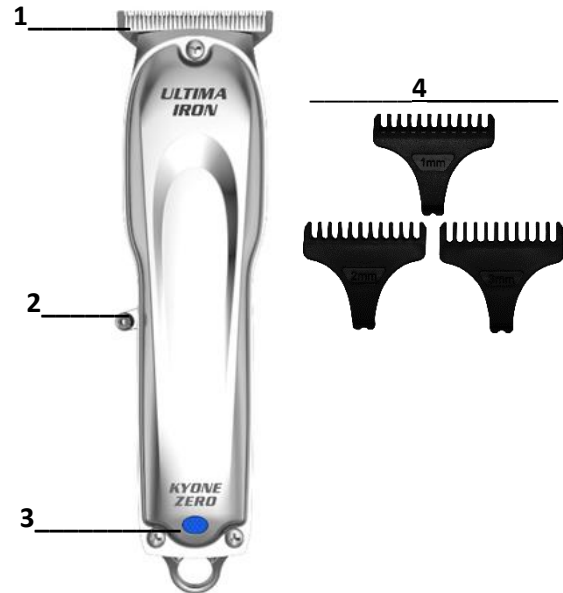
### Што вы знойдзеце ў скрынцы:

- Трымер KYONE
- Зарадная база/док-станцыя (на некаторых мадэлях!!)
- Адаптар
- Насадныя расчоскі (1/2/3 мм) (1,5/3/4,5/6 мм)
- Шчотка для чысткі
- Бутэлька з алеем
- Кіраўніцтва карыстальніка

### Праца прылады

#### Апісанне.

- 1 Рэжучая галоўка
- 2 пераклячальнік ON/OFF
- 3 Светлавы індыкатар  
(Сіні/чырвоны зараджаецца)  
(Зялёны/выключаны платны)
- 4 Насадныя расчоскі  
(3 шт.: 1/2/3 мм) або  
(4 шт.: 1,5/3/4,5/6 мм)



### Выкарыстанне і зарадка акумулятара без зараднай станцыі.

Прылада змяшчае літэевую батарэю. Калі прылада дастаўлена, яна яшчэ не цалкам зараджана. Таму вы павінны цалкам зарадзіць акумулятар перад першым выкарыстаннем. Перад зарадкай пераканайцеся, што напружанне сеткі адпавядае напрузе, пазначанаму на прыладзе.

Падключыце адаптар, які ўваходзіць у камплект, да электрычнай сеткі, а затым непасрэдна да прылады. Акумулятар дасягае сваёй поўнай магутнасці толькі пасля некалькіх цыклаў зарадкі. Падчас зарадкі будзе гарэць СІНІ/ЧЫРВОНЫ індыкатар. Калі акумулятар цалкам зараджаны, індыкатар выключыцца/індыкатар будзе гарэць зялёным.

Зарадка акумулятара, калі ён яшчэ (цалкам) не разраджаны, не ўплывае на прадукцыйнасць прылады. Тым не менш, мы рэкамендуем час ад часу дазваляць акумулятару цалкам разраджацца, а затым цалкам зараджаць яго зноў, каб падоўжыць тэрмін службы акумулятара.

- Размесціце сеткавы шнур так, каб ніхто аб яго не спатыкнуўся.
- Трымайце шнур, прыладу і адаптар далей ад гарачых паверхняў.

### Зарадка з дапамогай зараднай станцыі. Калі ўключаны!

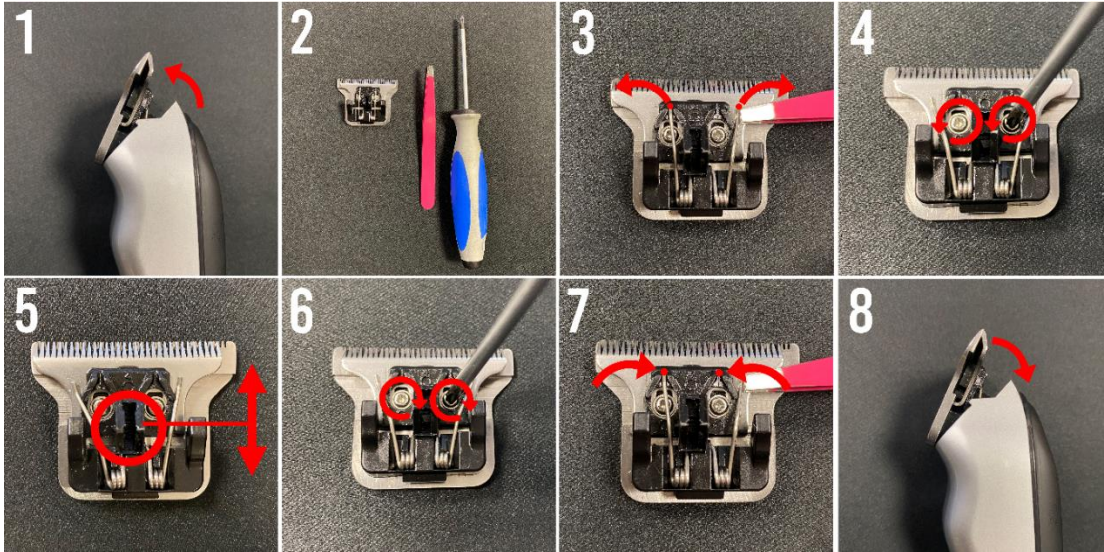
Пераканайцеся, што зарадная станцыя знаходзіцца на роўнай паверхні. Падключыце адаптар, які ўваходзіць у камплект, да зараднай станцыі. Затым устаўце вілку адаптара ў спраўную разетку. Змесціце выключаную прыладу ў зарадную станцыю.

### Уключэнне і выключэнне прылады.

Прылада ўключаецца або выключаецца з дапамогай выключальніка. (2)

### Настройка даўжыні рэзкі.

Рэжучую галоўку можна ідэальна адрэгуляваць па даўжыні з дапамогай чарцяжа ніжэй.



### Адрэгулюйце рэжучую галоўку па даўжыні.

**Крок 1:** Націсніце на рэжучую галоўку прылады, націснуўшы на рэжучую галоўку ўверсе (рэжучая частка). (1,2)

**Крок 2:** Усё, што вам спатрэбіцца, гэта адвёртка і пінцэт.

**Крок 3:** Асцярожна адсуньце пінцэтам 2 спружыны ўбок, побач з пласцінай.

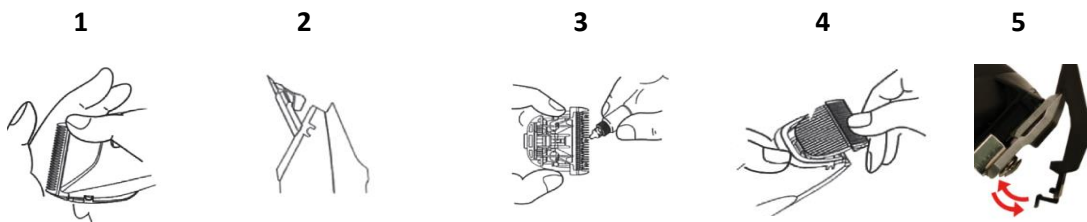
**Крок 4:** Адкруціце 2 шрубы.

**Крок 5:** Цяпер вы можаце перамясціць верхняе лязо на правільную даўжыню. Пераканаўцеся, што лязо не заходзіць за другое лязо, каб прадухіліць траўмы.

**Крок 6:** Цяпер зноў зацягніце шрубы.

**Крок 7:** І вярніце спружыны на месца.

**Крок 8:** Нарэшце, націсніце рэжучую галоўку назад на прыладзе. (4)



### Рэгуляванне даўжыні стрыжкі з дапамогай насадных грабеньчыкаў.

- Насадныя грабеньчыкі можна размясціць на рэжучай галоўцы для рознай даўжыні стрыжкі. Яны пастаўляюцца з прыладай у памерах 1/2/3 мм./ (1,5/3/4,5/6 мм) Яны націскаюцца на прыладу. (5)

### Чыстка і абслугоўванне.

Каб падтрымліваць аптымальную прадукцыйнасць рэзкі прыбора, вы павінны рэгулярна абслугоўваць прыладу. Самае лепшае - кожны дзень чысціць і змазваць.

- **Выключыце прыбор і адключыце яго ад сеткі.**

Зніміце насадку-грабень з рэжучай галоўкі, калі яна выкарыстоўваецца.

Выдаліце ўсе валасы і іншыя забруджвання шоткай, якая ўваходзіць у камплект.

Акуратна зніміце рэжучую галоўку з прылады. (1)

Вышмаруйце алеем рэжучую галоўку; калі вы карыстаецеся прыладай рэгулярна, мы рэкамендуем рабіць гэта перад кожным выкарыстаннем. Вышмаруйце алеем усе часткі рэжучай галоўкі, якія датыкаюцца адна з адной. (3)

Выкарыстоўвайце толькі спецыяльнае алей, якое ўваходзіць у камплект прыбора (не разводзьце, яно не будзе перашкаджаць ходу рэжучай галоўкі).

Для ачысткі корпуса прылады можна выкарыстоўваць злёгку вільготную (не мокрую) тканіну. Не выкарыстоўвайце агрэсіўныя або абразіўныя мыйныя сродкі пры чыстцы прылады.

Калі праз некаторы час рэжучая галоўка здымае менш валасоў, яе можна замяніць новай арыгінальнай (даступная ў якасці запчасткі ад KYONE).

### **Захоўванне.**

Захоўвайце прыладу ў зараджаным стане, толькі калі вы не збіраецеся выкарыстоўваць яе на працягу больш доўгага перыяду часу. Захоўвайце прыладу ў прахалодным і сухім выглядзе і пераканайцеся, што прылада абаронена ад пылу і іншых уздзеянняў навакольнага асяроддзя.

### **Літывая батарэя Stage-1.**

Літывая батарэя Stage-1 - гэта цалкам новы тып літывай батарэі. Гэтая батарэя захоўвае поўную ёмістасць нават пасля шматлікіх зарадак.

### **Утылізацыя адходаў.**



Гэта прылада мае маркіроўку ў адпаведнасці з Дырэктывай 2012/19/ЕС аб адходах электрычнага і электроннага абсталявання (WEEE). Гэта электрычнае прылада не можа быць утылізавана разам са звычайнымі адходамі ў канцы тэрміну службы, але павінна быць здадзена ў пункт збору электрычнага абсталявання. Гэта датычыцца і электрапрыбораў, якія апошні раз выкарыстоўваліся ў непрамысловым сектары, а, напрыклад, у прамысловасці або рамёствах. У той меры, у якой адказныя мясцовыя грамадскія пункты ўтылізацыі адходаў не прымаюць электрычныя прыборы, якія не выкарыстоўваюцца ў асабістых мэтах; іх пункт кансультацыі па адходах дае інфармацыю аб экалагічна чыстай утылізацыі адходаў.

Пра гэта сведчыць сімвал на вырабе, у інструкцыі па ўжыванні або на ўпакоўцы. Матэрыялы могуць быць адноўлены па іх ідэнтыфікацыі. Паўторнае выкарыстанне, перапрацоўка матэрыялаў або іншыя формы перапрацоўкі адпрацаванага абсталявання ўносяць важны ўклад у ахову навакольнага асяроддзя.



Гэта электрычнае прылада змяшчае літывую батарэю. Акумулятар ніколі не павінен быць утылізаваны разам са звычайнымі адходамі. Уладальнікі старых прылад, як правіла, павінны раздзяляць старыя батарэі і старыя кандэнсатары, якія не знаходзяцца ў старой прыладзе, перш чым вярнуць іх у пункт збору. Гэта не датычыцца тых выпадкаў, калі старыя прыборы здаюцца ў дзяржаўныя кампаніі па ўтылізацыі адходаў (пункт перапрацоўкі, пункт другаснай сыравіны і г.д.) і аддзяляюцца там ад іншых старых прыбораў з мэтай падрыхтоўкі да ўтылізацыі.

### **Тэхнічныя дадзеныя:**

Мадэль: UZ-IRON

Матор: рухавік пастаяннага току

Батарэя: Літывая ступень-1

Час працы: да 120 хвілін

Шырыня рэзкі: 40 мм.

Уваход: 220-240 Вольт - 50/60 Гц - 200 Ма

Выхад: 5 Вольт - 1000 Ма

Даўжыня кабеля: 1,5 м

Час зарадкі: поўная зарадка 90 хвілін

Вага: 173г

### **Тэхнічныя мадыфікацыі захаваны.**

Ілюстрацыі ў гэтым кіраўніцтве могуць адрознівацца ад арыгінала.

### **Гарантыя**

KYONE гарантуе, што яго невялікія электрычныя прылады для прафесійнага выкарыстання адпавядаюць юрыдычнай гарантыі на ўсе часткі прылады, якія не падвяргаюцца зносу. Правы, якія прадастаўляюцца гэтай гарантыяй, з'яўляюцца дадаткам да заканадаўчых і/ці дагаворных гарантыйных правоў, якія пакупнік мае ў адносінах да прадаўца.



Тэрмін гарантыі пачынаецца з моманту дастаўкі прылады. Дата пастаўкі вызначаецца шляхам прадастаўлення чэка аб пакупцы, рахунку-фактуры, упаковачнай накладной ці падобнага. Тэрмін гарантыі залежыць ад працягласці тэрміну іскавай даўнасці матэрыяльных дэфектаў у адпаведнасці з нацыянальным заканадаўствам краіны, дзе набыта прылада, але не перавышае 2 гадоў. Дэфекты, якія ўзніклі на працягу гарантыйнага перыяду і пра якія нам паведамлілі ў пісьмовай форме на працягу трох тыдняў пасля іх узнікнення, будуць ліквідаваны бясплатна пры ўмове праверкі выкарыстання па прызначэнні. Рамонт павінен праводзіцца на нашым заводзе або ў аўтарызаванай рамонтнай установе. Далейшых прэтэнзій кліента па гэтай гарантыі не існуе.

Гарантыя не распаўсюджваецца на дэфекты, выкліканыя:

- Няправільнае выкарыстанне або адсутнасць догляду.
- празмерныя нагрузкі, няправільны зварот, пашкоджанні знешніх уздзеянняў.
- Невыкананне інструкцыі па ўжыванні.
- Рамонт або спроба рамонту не выконваюцца KYONE або ўпаўнаважаным сэрвісным партнёрам.

Няспраўнасці, выкліканыя празмерным выкарыстаннем, няправільным выкарыстаннем і абслугоўваннем, а таксама невыкананнем інструкцыі па выкарыстанні, не распаўсюджваюцца на гарантыю. Тое ж датычыцца дэфектаў, выкліканых нармальным зносам частак, якія зношваюцца (кампаненты прывада, рэжучая галоўка, галоўка для галення, ляза, расчоскі, насадкі-расчоскі, акумулятары).

Калі рамонт выконваецца па гарантыі, замененыя дэталі становяцца ўласнасцю KYONE. KYONE мае права выправіць дэфект шляхам пастаўкі прылады такой жа канструкцыі. Дадатковыя правы кліента ў адпаведнасці з гэтай гарантыяй, у прыватнасці кампенсацыя выдаткаў, зніжка, кампенсацыя або права адмовы, не існуюць. Юрыдычныя або іншыя дагаворныя прэтэнзіі ў сувязі з дэфектам тавару застаюцца без уплыву. Выкананне гарантый не падаўжае гарантыйны тэрмін.

Калі наш аддзел абслугоўвання кліентаў атрымлівае неабгрунтаваную прэтэнзію па гарантыі, мы пакідаем за сабой права спагнаць з кліента панесеныя выдаткі.

Калі ўзніклі якія-небудзь дэфекты, звярніцеся да дыстрыбутара прылады або сэрвіснага партнёра KYONE у вашай краіне або рэгіёне.

Запасныя часткі.

Выкарыстоўвайце толькі арыгінальныя запасныя часткі, якія вы можаце заказаць у сэрвіснага партнёра KYONE.

## СІМВАЛ АПІСАННЕ НА БЛОКЕ ХІБЛЕННЯ



**Сімвал класа абароны II:** прылады з класам абароны II маюць узмоцненую або двайную ізаляцыю.



**Сімвал дома:** прылада прызначана толькі для выкарыстання ў памяшканні.

Прадаецца:  
Head-Works Trading  
Dorpsstraat 25  
4511 EB Breskens  
The Netherlands

Зроблена ў Кітаі

### ГАРАНТЫЯ

У выпадку скаргаў, прэтэнзій па гарантыі і любых неабходны рамонт, у тым ліку цалкам завершаны ваўчар разам з прыладай.



**Head Works**  
ELECTRONICS

Дата пакупкі

Подпіс

